

VierTaal



# Professor Burgerschool

GELIJKE KANSEN DOOR  
VERSCHIL TE MAKEN



Schoolgids  
2021-2022



2020	2021	2022	SO
------	------	------	----

## **Inhoud**

### **1. Inleiding**

### **2. Schoolgegevens**

#### **2.1 Gegevens school**

#### **2.2 Informatie en gegevens bestuur**

#### **2.3 Gebouw en omgeving**

### **3. Onderwijs en ondersteuning**

#### **3.1 Missie en visie**

#### **3.2 Leerlingenpopulatie**

#### **3.3 Inrichting van het onderwijs**

#### **3.4 Methoden en materialen**

#### **3.5 Onderwijsondersteuning**

#### **3.6 Toelating**

#### **3.7 Inrichting van de ambulante dienstverlening**

### **4. Leerlingresultaten**

#### **4.1 Het volgen van de ontwikkeling van leerlingen**

#### **4.2 Didactische schoolstandaard (didactische insteek in relatie tot het functioneren)**

#### **4.3 Sociaal-maatschappelijke schoolstandaard**

#### **4.4 Behaalde schoolresultaten**

##### **4.4.1 Behaalde schoolresultaten didactisch**

##### **4.4.2 Behaalde schoolresultaten sociaal-maatschappelijk**

### **5. Kwaliteitsbeleid**

#### **5.1 Kwaliteitszorg en kwaliteitsinstrumenten**

#### **5.2 Uitkomsten kwaliteitsmetingen**

#### **5.3 Schoolontwikkeling en Nationaal Programma Onderwijs (NPO)**

### **6. Veiligheidsbeleid**

#### **6.1 Sociale veiligheid**

#### **6.2 Fysieke veiligheid**

#### **6.3 Arbobeleid**

### **7. Onderwijstijd**

#### **7.1 Schooltijden**

#### **7.2 Invulling onderwijstijd**

#### **7.3 Vakanties en vrije dagen**

### **8. Rechten en plichten van ouders en leerlingen**

#### **8.1 Inbreng ouders bij het onderwijs**

#### **8.2 De klachtenregeling**

#### **8.3 Aanspreekpunt bij pesten – coördinator sociale veiligheid**

#### **8.4 De vrijwillige ouderbijdrage en sponsorbeleid**

#### **8.5 Leerlingenvervoer**

#### **8.6 Leerplicht, extra verlof en verzuimbeleid**

#### **8.7 Ziekmelding**

#### **8.8 Gronden voor vrijstelling van het onderwijs**

#### **8.9 Schorsing en verwijdering**

#### **8.10 Verzekering**

#### **8.11 Informatiebeveiliging en privacy**

#### **8.12 Foto's en video opnamen**

## **8.13 Meldcode Huiselijk Geweld en Kindermishandeling**

### **9. Praktische zaken**

#### **9.1 Overzicht groepen en leraren/ondersteuners/overig personeel**

#### **9.2 Schoolreizen**

#### **9.3 Schooltuinen**

#### **9.4 Gym**

#### **9.5 Eten en drinken**

#### **9.6 Medicatie**

#### **9.7 Communicatie met ouder(s)/verzorger(s)**

#### **9.8 Vervanging bij ziekte**

#### **9.9 Privacy en dossiers**

#### **9.10 Protocol datalekken**

#### **9.11 Wijziging adres, telefoonnummer en mailadres**

### **10. Bijlagen**

#### **10.1 Nuttige adressen**

#### **10.2 Verklarende woordenlijst**

#### **10.3 Vaststellingsformulier schoolgids**

## 1. Inleiding

Dit is de schoolgids 2021-2022 van de Professor Burgerschool. De schoolgids informeert u over allerlei zaken die met de school te maken hebben. Met deze gids schetsen wij een beeld van onze school. U krijgt een indruk van onze doelstellingen en uitgangspunten die moeten leiden tot kwalitatief goed en verantwoord onderwijs.

De schoolgids is voorgelegd aan- en vastgesteld door de deelmedezeggenschapsraad van de school.

Misschien dat deze schoolgids uw eerste kennismaking met de school wordt, misschien dat u de school al kent omdat uw kind al op onze school zit. In alle gevallen hopen wij dat deze schoolgids u de informatie zal geven die u wenst. Mocht u in deze gids echter geen antwoord vinden op uw vraag, aarzel dan niet en neem contact op met school.

Van deze 'online schoolgids' is een print opvraagbaar bij de schooldirectie. Daarnaast wordt jaarlijks aan alle ouders een beknopte folder met de meest relevante en praktische informatie uitgedeeld.

**Lieke Rigter**  
Regiodirecteur

**Viola Laan**  
Teamleider

## 2. Schoolgegevens

### 2.1 Gegevens school

**Bezoekadres:** Jan Sluijtersstraat 5, 1062 CJ, Amsterdam

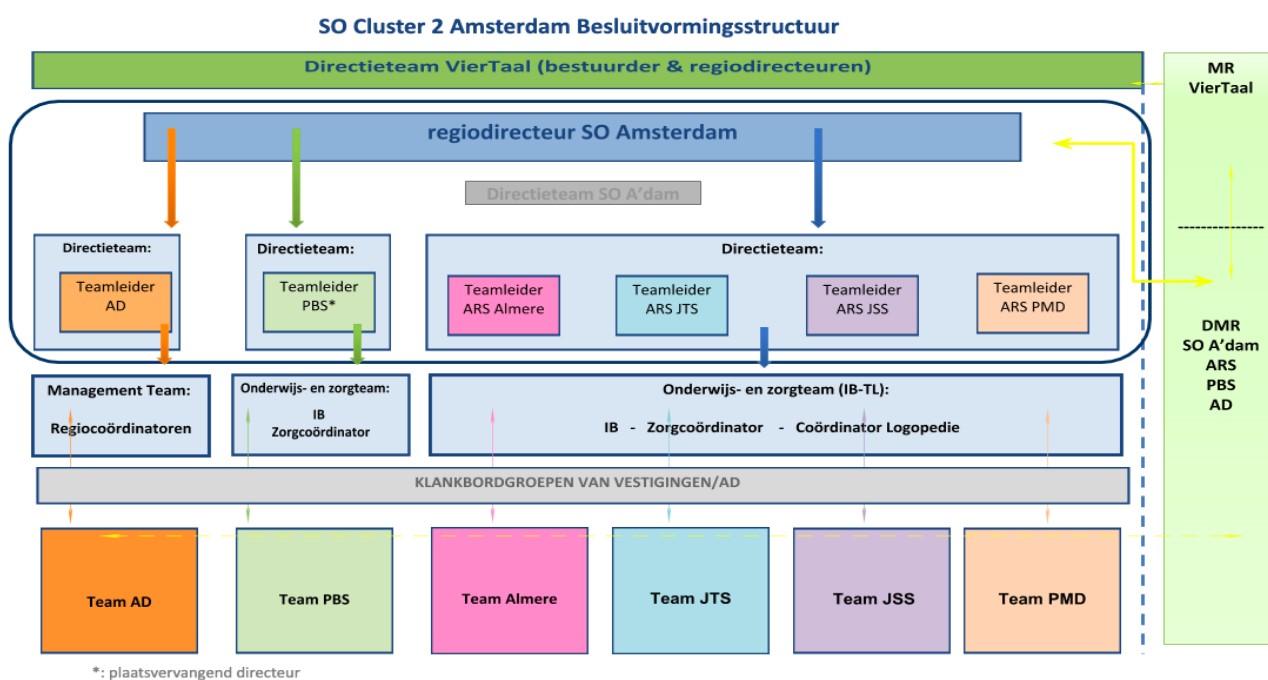
**Postadres:** idem

**Telefoon:** 020-3460230

**E-mail:** burgerschool@viertaal.nl

**Website:** www.burgerschool.nl

**BRIN-nummer:** 20WR10



De Professor Burgerschool maakt deel uit van het SO Cluster 2 van VierTaal in Amsterdam. De aansturing van het SO Amsterdam VierTaal staat in het onderstaand organogram weergegeven. VierTaal wordt aangestuurd door een directeur-bestuurder. De directeur-bestuurder vormt samen met de regiodirecteuren het directieteam van VierTaal en bevoegd gezag van de school.

**Directieteam VierTaal:**

Bestaat uit directeur-bestuurder en drie regiodirecteuren. Neemt besluiten op organisatieniveau en vraagt op de beleidsplannen instemming, dan wel advies aan de MR.

**Regiodirecteur:**

Neemt besluiten op schoolniveau in aansluiting op het strategisch plan van VierTaal en op basis van beleidsplannen op schoolniveau. Bespreekt de beleidsplannen op schoolniveau en vraagt instemming/advies aan de DMR. Besluiten worden met het directieteam SO Amsterdam (directeur en teamleiders) genomen.

**Teamleider:**

Neemt besluiten in aansluiting op het bestuurs- en schoolbeleid en beslist op locatie met betrekking tot de uitvoering van het beleid. Teamleiders nemen de informatie uit de locaties mee ter onderbouwing van de te nemen besluiten. Vormen samen met de

regiodirecteuren het directieteam SO Amsterdam.

**Managementteam/onderwijs- en zorgteam:**

Is beleidsvoorbereidend en initieert voorstellen voor beleid en besluitvorming. De leden nemen besluiten voor het bedrijfsonderdeel waar zij deel van uitmaken met betrekking tot de uitvoering in lijn met de bestuurs- en schoolbesluiten.

**Klankbordgroep:**

Afvaardiging/delegatie van medewerkers die de directie kan bevragen over de genomen en/of te nemen besluiten. Klankbordgroep kan worden opgericht wanneer dit nodig blijkt, bijvoorbeeld op verzoek van DMR.

**Teams:**

Bespreken in hun locatie-overleg de voorstellen tot besluit of de genomen besluiten op bestuurs- en schoolniveau. Hierbij kunnen zij advies geven.

**MR:**

Adviserend en instemmingsbevoegd conform MR reglement. De MR geeft advies en instemming aan de directeur-bestuurder met betrekking tot bestuursbeleid (VierTaal).

**DMR:**

De DMR geeft advies en instemming aan de regiodirecteur met betrekking tot schoolbeleid (school en AD).

## 2.2 Informatie en gegevens bestuur

Met de invoering van passend onderwijs werken de scholen voor cluster 2 met elkaar samen vanuit vier landelijke instellingen. Onze school valt onder het bestuur van Stichting VierTaal, een instelling voor openbaar onderwijs cluster 2.

VierTaal is het schoolbestuur van onze school. Onder de stichting vallen nog zes andere openbare scholen voor (Voortgezet) Speciaal Onderwijs.

VierTaal biedt kinderen en jongeren met speciale onderwijsbehoeften in de regio's Amsterdam, Almere, Den Haag en Noord-Holland Noord kwalitatief goed (voortgezet) speciaal onderwijs met passende zorg of ambulante begeleiding waardoor zij de best mogelijke kans van slagen hebben om te functioneren in de maatschappij.

Onze scholen zijn openbaar. Dat betekent voor ons dat alle leerlingen van welke godsdienst of levensbeschouwing ook, welkom zijn. Dat betekent ook dat onze medewerkers aangesteld zijn op basis van bevoegdheid en bekwaamheid, ongeacht ras, leeftijd, godsdienst, en seksuele geaardheid. Onze leerlingen hebben veel verschillende godsdienstige, levensbeschouwelijke en maatschappelijke waarden. Wij besteden daar actief aandacht aan, praten met hen daarover en kweken respect voor elkaars standpunt.

De missie van VierTaal is samen te vatten in ons motto: Gelijke kansen door verschil te maken. In de praktijk betekent dit dat VierTaal in het onderwijs en de dienstverlening verschil maken in het aanbod en in de werkwijze zodat de leerlingen gelijke kansen krijgen in de maatschappij: De professionals besteden in het aanbod en de werkwijze meer aandacht dan gemiddeld aan de taalontwikkeling en de ontwikkeling van communicatieve vaardigheden van de leerlingen met het doel hen zo goed mogelijk toe te rusten en voor te bereiden op participatie in de maatschappij. Dit doen de professionals door het ontwikkelen van de zelfstandigheid, zelfredzaamheid, cognitieve en communicatieve vaardigheden. Hiertoe gebruiken zij methodieken (samenhangende sets van methoden) om de taalontwikkeling en de ontwikkeling van communicatieve vaardigheden te optimaliseren. Daar hoort ook Nederlands ondersteund met gebaren (NmG) bij. Verder visualiseren de professionals meer dan gemiddeld de onderwerpen waar de leerlingen mee bezig zijn.

De competenties (kennis en bekwaamheden) die onze medewerkers voor hun taak moeten hebben vatten wij samen in de begrippen 'kiezen, maken en delen'. Ook voor onze leerlingen zijn dit belangrijke vaardigheden. Wie goed kan kiezen, maken en delen is een volwaardig burger van onze maatschappij.

### **Stichting VierTaal**

**Bezoekadres** : Jan Sluijtersstraat 3, 1062 CJ Amsterdam  
**Postadres** : Postbus 59264, 1040 KG Amsterdam  
**Telefoon** : 020 - 6698194  
**E-mail** : [info@viertaal.nl](mailto:info@viertaal.nl)  
**Website** : [www.viertaal.nl](http://www.viertaal.nl)

Passend Onderwijs heeft als doel om het onderwijs zo in te richten dat alle leerlingen een passend onderwijsaanbod krijgen met de ondersteuning die zij nodig hebben om zich optimaal te kunnen ontwikkelen. Waar mogelijk wordt het onderwijs en de ondersteuning (deels of helemaal) op een reguliere school gegeven. Dat betekent dat scholen voor (voortgezet) speciaal onderwijs intensiever samenwerken met het regulier onderwijs. Nadrukkelijk wordt gekeken naar wat leerlingen wél kunnen bereiken, welke ondersteuning ze daarbij nodig hebben en of die ondersteuning ook op een reguliere school geboden kan worden. Binnen cluster 2 worden er drie verschillende arrangementen afgegeven; intensief, medium en licht, waarbij de laatste twee op de reguliere school worden uitgevoerd (met ondersteuning van ambulante begeleiding) en de eerste op een school voor (voortgezet) speciaal onderwijs. Over de toeleiding en arrangementen leest u meer in hoofdstuk 3.7. Meer informatie over passend onderwijs vindt u op de site [www.passendonderwijs.nl](http://www.passendonderwijs.nl) en meer informatie over cluster 2 onderwijs vindt u op de website van [stichting Siméa](http://stichting.Siméa).

## **2.3 Gebouw en omgeving**

Het gebouw waarin de school is gevestigd bestaat uit acht lokalen en een eigen gymzaal. Het gebouw zit vast aan de nevenvestiging van de Alexander Roozendaalschool (Cluster 2 / Spraak- en taalstoornissen). In het schoolgebouw is ook het Bestuur van VierTaal gevestigd.

De school ligt in een woonwijk, waar op loopafstand winkeltjes zijn en een park. De busjes stoppen op een eigen aanrijstrook voor de school. Rondom de school is er een speelplaats omsloten door een hek. Het is een veilige speelomgeving voor alle leerlingen.

Bij de bouw van de school is rekening gehouden met de slechthorendheid van onze leerlingen: de lokalen liggen niet aan de straat zodat er geen verkeerslawaaï in de klas doordringt. Er zijn akoestisch dempende plafonds aangebracht waardoor er weinig galm is. De lokalen hebben ramen aan de noordzijde zodat de leerlingen nooit tegen fel licht in hoeven te kijken. Hierdoor wordt het 'verstaan' voor hen makkelijker. Gordijnen dempen de galm en ook de gymzaal is akoestisch zoveel mogelijk dempend gemaakt.

### 3. Onderwijs en ondersteuning

#### 3.1 Missie en visie

##### Onze idealen op Professor Burgerschool...een "excellente school"!

###### *De Professor Burgerschool (PBS)*

De Professor Burgerschool biedt openbaar (speciaal) basisonderwijs aan slechthorende leerlingen van 2,5 tot 13 jaar (cluster 2). De school is gevestigd in Amsterdam en werkt nauw samen met de Alexander Roozendaalschool (voor leerlingen met een taalontwikkelingsstoornis) en is onderdeel van Stichting VierTaal ([www.stichtingviertaal.nl](http://www.stichtingviertaal.nl)). Eind 2019 heeft de Inspectie van Onderwijs de school "Goed" bevonden en in 2020 heeft de school het predicaat "excellent" behaald.

###### *Missie*

##### **"Gelijke kansen door verschil te maken"**

De Professor Burgerschool is een school waarin de unieke talenten van iedere leerling worden herkend en ontwikkeld in een stimulerende en veilige omgeving. Door gewaagde en passende doelen aan de leerlingen en onszelf te stellen voorzien wij in eigentijds en stimulerend onderwijs. Het team van de Professor Burgerschool stelt zich tot doel leerlingen zelfredzaam te laten zijn in een talige en horende wereld. Wij doen dit door leerlingen (mede)eigenaar te laten zijn van hun leerproces.

###### *Visie*

De school kenmerkt zich door een sterk en positief schoolklimaat, dat is een veilige, uitdagende, duidelijke pedagogische en didactische leeromgeving. In de groepen wordt doelgericht, planmatig en methodisch onderwijs op niveau aangeboden door vakkundige leerkrachten en ondersteuners met specifieke expertise rondom communicatie en slechthorendheid. Op de volgende wijze streven wij naar kwalitatief goed onderwijs voor onze leerlingen:

Het **stimuleren van de communicatie**, dat is de spraak- taalontwikkeling en hoorontwikkeling, staat centraal in ons onderwijs, dus ook in het aanbieden van de basisvaardigheden in het onderwijs zoals taal, lezen, spellen, rekenen, leren leren en sociaal-emotionele vaardigheden. Wij bieden een passend taalaanbod, visualiseren taal in beeld en geschrift en ondersteunen de gesproken taal met gebaren. De lokalen zijn voorzien van geavanceerde apparatuur waardoor de leerlingen de gesproken informatie beter kunnen opnemen en verwerken. Wij integreren dagelijks logopedie met onderwijs en bieden logopedische behandeling. In sommige gevallen is dit ook in combinatie met fysiotherapie.

De school staat bekend om het geïntegreerde gebruik van visuele ondersteuning door digitale hulpmiddelen die kwaliteitsverhogend zijn voor onderwijs aan kinderen met een auditieve beperking. De inzet van **ICT, techniek en multimedia** is een belangrijke pijler in het onderwijs van de school en komt geïntegreerd terug in alle domeinen.

Bij ons onderwijsaanbod hebben wij **hoge verwachtingen** van onze leerlingen en stellen wij uitdagende, maar passende doelen. Op die manier streven wij naar een maximale ontwikkeling bij onze leerlingen. Dit doen wij door ons onderwijs steeds meer flexibel in te richten en op die manier het aanbod voor ieder kind passend te laten zijn. Ons onderwijs maken wij betekenisvol, door onze lesstof te verrijken met ondersteunende (leer)middelen die "de wereld in de klas halen" en zo meer betekenis heeft voor de leerling en een positief resultaat op de leerontwikkeling.



Door een rijke leeromgeving bieden wij de mogelijkheid om iedere leerling zijn of haar unieke talenten te ontdekken, te ontwikkelen en zichtbaar te maken. In het kader van **talentontwikkeling** onderscheiden wij ons dan ook door naast de hoofddomeinen van ons onderwijs (taal, spelling en rekenen) ook aandacht te besteden aan ICT & Techniek, Kunst & Cultuur en Bewegingsonderwijs.

Om ervoor te zorgen dat onze leerlingen 'leren waar ze goed in zijn en wat nog beter kan en op welke manier zij het beste tot leren komen' is het team steeds op zoek naar manieren om dit goed vorm te geven in de praktijk. Een voorbeeld is dat sommige vakken klas overstijgend gegeven worden of dat een leerplein wordt ingericht, waar kinderen zelfstandig kunnen werken. Het doel van deze ontwikkeling is om nog beter aan te kunnen sluiten bij het niveau en de leerling eigenaar te laten zijn van het eigen leerproces.

Wij besteden in ons aanbod dan ook veel aandacht aan het **leren leren**. Bij onze leerlingen gaat het leren lang niet altijd als vanzelf en daarom vinden wij het extra belangrijk aandacht te besteden aan het ontwikkelen van een goede leerhouding, met als doel de leerling actief en betrokken te laten zijn bij het eigen leerproces. Het hebben van voldoende zelfvertrouwen en zelfkennis, taakaanpak, samenwerken, zelfstandig werken en kunnen reflecteren zijn voorbeelden van vaardigheden die planmatig worden geoefend en geïntegreerd in ons onderwijsaanbod.

Daarnaast is het voor leerlingen met een auditieve beperking belangrijk dat hun **sociale vaardigheden** expliciet worden gestimuleerd. Onze leerkrachten stimuleren en bevestigen in het dagelijks handelen de persoonlijke en sociale ontwikkeling van onze leerlingen. Dit doen zij door onze leerlingen uit te dagen, te ondersteunen en vertrouwen te bieden. De school besteedt doelbewust en planmatig aandacht aan de sociaal-emotionele ontwikkeling van iedere leerling.

Wij geloven in de kracht van een goede samenwerking met ouders en de positieve invloed die dat heeft op het leren van onze leerlingen. Ons team zet zich dan ook actief in op **educatief partnerschap**. Wij gaan in gesprek met ouders om zoveel mogelijk samen te werken aan de ontwikkeling en het leren van onze leerlingen. Ouders worden betrokken bij de ontwikkeling van hun kind, worden geïnformeerd over wat we doen in de groep, en worden uitgenodigd bij diverse activiteiten in de school.

Het bovenstaande beschrijft onze manier om vorm te geven aan ons streven de leerlingen zelfredzaam te laten zijn in de wereld van morgen. De competenties '**kiezen, maken, delen**' staan daarin centraal. Wanneer een leerling bij ons op school in staat is de juiste keuzes te maken (kiezen), een bijdrage te leveren aan de maatschappij (maken) en hierin samen te werken en te leren met anderen (delen) geeft dat een mooie basis voor een goede toekomst.

### *Kernwaarden*

- **Vertrouwen:** in elkaar en elkaars kwaliteiten en ontwikkelpunten.
- **Verantwoordelijk:** met elkaar voor het grote geheel, maar ook als individu voor je eigen ontwikkeling.
- **Vakmanschap:** wij verwachten de hoogste inzet en kwaliteit van onszelf, zodat we die ook van onze leerlingen kunnen vragen.

## **3.2 Leerlingpopulatie van de Professor Burgerschool**

De leerlingen van de Professor Burgerschool hebben één gemeenschappelijk kenmerk: slechthorendheid. Wij leiden onze leerlingen op tot de horende wereld vandaar dat wij gebruik maken van ondersteunende gebaren (NmG). Op basis van audiologisch onderzoek is een gehoorverlies vastgesteld tussen 35 en 80 decibel bij het beste oor zonder gehoortoestel. Leerlingen met een groter gehoorverlies kunnen

ook bij ons geplaatst worden mits de leerling, wat betreft de communicatie, aangewezen is op het gesproken Nederlands aangevuld met ondersteunende gebaren.

Er is sprake van een beperking in de onderwijsparticipatie die blijkt uit een leerachterstand of een zeer geringe communicatieve redzaamheid. Al onze leerlingen hebben een (zeer) intensieve begeleiding van de talige en communicatieve ontwikkeling nodig. Het is daarbij van essentieel belang dat de leerstof in veel gevallen gevisualiseerd wordt en ondersteund met gebaren wordt aangeboden. Belangrijk is ook het gebruik van de geavanceerde apparatuur (solo-apparatuur) op het gebied van spraakversterking.

Er is extra aandacht voor de sensomotorische ontwikkeling van een aantal leerlingen vanwege hun zintuiglijke beperkingen. De aanpak hiervan is multidisciplinair (logopedist, kinderfysiotherapeut, groepsleerkracht). De leerlingen op onze school hebben een intelligentiequotiënt van minimaal 70. Daarnaast vormen onze leerlingen een afspiegeling van de Nederlandse bevolking.

Door de kleinschaligheid van de school (tussen de 65-75 leerlingen, verdeeld over drie verschillende Units; onderbouw Unit, middenbouw Unit en een bovenbouw Unit). In januari bekijken wij of er, als gevolg van in- en uitstroom nieuwe stamgroepen en instructiegroepen samengesteld moeten worden. Dit gaat nooit ten koste van de kwaliteit van het onderwijs. Op school kan gebruik worden gemaakt van vernieuwde klassenapparatuur of solo-apparatuur, waardoor de kinderen minder last hebben van omgevingslawaaï. Via alleen hoorapparaten kunnen de omgevingsgeluiden versterkt worden, waardoor het geluid van de stem van de leerkracht moeilijk of niet te horen is.

Naast de leerlingen met een intensief onderwijsarrangement, worden ruim 500 leerlingen met cluster 2 problematiek ambulante begeleid op (speciale) basisscholen in de regio. Zij beschikken over een passend ondersteuningsarrangement en kunnen het regulier onderwijs met ondersteuning volgen

### 3.3 Inrichting van het onderwijs

Op de Professor Burgerschool werken wij in drie verschillende **units**; onderbouw (peuters, groep 1-2), middenbouw (groep 3 t/m 5) en bovenbouw (groep 6 t/m 8). Soms hebben wij de mogelijkheid om een 2/3 combinatie te maken. Deze groep valt dan binnen de unit onderbouw.

Binnen de units staat **gedeelde verantwoordelijkheid** centraal waarbij de leerkrachten en onderwijsondersteuners samen verantwoordelijk zijn voor het onderwijs aan een groep leerlingen. Gedurende de dag starten en eindigen de leerlingen in hun eigen stamgroep. In de stamgroep wordt veel met en van elkaar geleerd wordt, krijgen de kinderen instructie in een niveaugroep: groepjes kinderen die qua ontwikkeling op een bepaald gebied ongeveer even ver gevorderd zijn, zoals bij rekenen, spelling, begrijpend lezen en bij de peuters en kleuters de kringmomenten. In de onderbouw hebben wij nog een extra groepsdoorbroken element waarbij de leerlingen van groep 0, 1 en 2 na de middagpauze groepsdoorbroken spelen. Dat doen zij in de verschillende hoeken van alle onderbouwgroepen.

Hoe goed een leerling kan leren verschilt per leerling. Om deze reden hebben wij ons onderwijs zo ingericht dat wij voor de onderwijsleergebieden verschillende leerroutes of niveaus hanteren. Leerlingen worden om deze reden in verschillende leerroutes geplaatst.

Onze schoolstandaard (didactische insteek in relatie tot het functioneringsniveau) leidt allemaal tot een andere uitstroombestemming. De gevorderde standaard is

bedoeld voor leerlingen die toewerken naar een uitstroom VMBO-T of HAVO/VWO. De voldoende standaard leidt tot uitstroomniveau VMBO basisberoepsgericht / kaderberoepsgericht onderwijs. De minimumstandaard leidt tot uitstroomniveau Praktijk Onderwijs (PrO). De laatstgenoemde leerroute, lager dan de minimumstandaard, leidt tot uitstroom Praktijk Onderwijs of lager.

In elk leerjaar worden verschillende vakken, bijvoorbeeld technisch en begrijpend lezen, spelling, mondelinge taal, rekenen aangeboden.

De leerlingen zijn (mede)eigenaar van hun leerproces. Wij activeren dit eigenaarschap doordat leerlingen weten aan welke doelen zij werken en hoe zij die doelen gaan realiseren. Onze leerlingen worden gestimuleerd en hen wordt geleerd om te evalueren en te reflecteren op gestelde doelen. Wij werken hierbij volgens de aanpak '**continu verbeteren**'. Dit is een aanpak waarbij het eigenaarschap van kinderen vergroot wordt. Kenmerkend voor 'continu verbeteren' is de mate waarin leerlingen expliciet betrokken worden bij hun onderwijs. Samen met de leerkracht en onderwijsondersteuner werken ze aan resultaten door met elkaar een missie op te stellen, door gezamenlijke afspraken te maken en doelen te formuleren (gemeenschappelijke en individuele). Iedere leerling kan de eigen vorderingen bijhouden in een portfolio en werken vanuit een weekplanning waarbij door de leerlingen zelf de lesstof gepland kan worden. Daarnaast leiden de leerlingen zelf het oudergesprek en worden de opbrengsten zelf door de leerlingen besproken, zodat wij een open dialoog met kind én ouder(s) hebben over het werk op school. Op de Professor Burgerschool noemen we deze aanpak 'Doelgericht Werken'.

### 3.4 Methodes en materialen

In onze lessen gebruiken wij diverse methodes. De methodes zijn ook in het reguliere basisonderwijs gangbaar. We kiezen hier bewust voor om een eventuele overstap naar het reguliere onderwijs te vergemakkelijken. We ontkomen er niet aan deze methodes aan te passen aan de mogelijkheden van onze leerlingen. De methodes dienen als basis, maar we hebben wel een aangepast programma waar dat nodig is. Hieronder treft u een opsomming aan van de door ons gehanteerde methodes voor de verschillende onderwijsleergebieden. Naast de methoden wordt ICT zoveel mogelijk geïntegreerd in het onderwijs en wordt de digitale ondersteuning/software behorend bij het vak of methode ingezet in alle leerjaren.

Methodes	Leerjaar	0	1	2	3	4	5	6	7	8
Technisch Lezen: <b>fonemisch bewustzijn</b>										
Woordenschat: <b>met woorden in de weer</b>										
Technisch lezen: <b>Veilig Leren Lezen Kim-versie</b>										
Voortgezet Technisch Lezen: <b>Flits</b>										
Begrijpend Lezen: <b>Nieuwsbegrip XL</b>										
Rekenen: <b>Pluspunt (digitaal)</b>										
Spelling: <b>Taal actief</b>										
Mondelinge Taal: <b>Taal actief en taalkring</b>										
Technisch schrijven: <b>Schrijven in het Basisonderwijs</b>										
Aardrijkskunde, Geschiedenis en Natuur en Techniek: <b>Blink Wereld</b>										
Engels:										

<b>Groove me</b>										
Sociaal Emotioneel: <b>Gelukskoffer</b>										
Muziek: <b>Zing Zo en vakdocent</b>										
Beeldende Vorming: <b>vakdocent</b>										

### **Schoolstandaard (didactische insteek in relatie tot het functioneringsniveau)**

De school heeft een schoolstandaard die voor ouders terug te vinden is in het Ontwikkelingsperspectief (OPP). Daarmee beschrijven we naar welke niveaus we met ons onderwijs toe werken. Vervolgens hebben we alle leerlingen ingeschaald, en voor iedereen een verwacht uitstroomniveau bepaald. Bij elke evaluatie van het OPP bekijken we of de leerling nog goed op schema voor zijn uitstroomniveau zit. Aan de hand daarvan stellen wij ons onderwijs en onze begeleiding bij om een zo hoog mogelijk uitstroomniveau voor elke leerling te behalen.

### **3.5 Onderwijsondersteuning**

Op onze school werkt een professioneel team samen aan onderwijs en zorg voor elke leerling. Alle medewerkers zijn nauw betrokken bij de vormgeving van het onderwijs. De namen van de medewerkers vindt u onder 9.1 van de schoolgids.

#### **Regiodirecteur**

De directeur van de Alexander Roozendaalschool is tevens directeur van de Professor Burgerschool (onderwijs aan leerlingen met auditieve beperking) en van de ambulante dienst van beide scholen. De directeur is eindverantwoordelijk voor de onderwijskundige processen en ondersteuningsstructuur op de scholen. Samen met de teamleiders (MT) en de leden van het onderwijs- en zorgteam (teamleiders, zorgcoördinator, coördinator logopedie en intern begeleider) stelt de directeur het beleidsplannen voor het onderwijs op, oa in een jaarplan. Hierin is te lezen hoe de school het onderwijs organiseert, wat de inhoud is, hoe de zorg voor de leerlingen is ingericht en aan welke ontwikkeldoelen er jaarlijks wordt gewerkt.

#### **Teamleider**

De Professor Burgerschool heeft een teamleider (tevens waarnemend directeur). De teamleider stuurt op locatie de medewerkers integraal aan en is verantwoordelijk voor de uitvoering van het schoolbeleid en voor het bereiken van de onderwijsdoelen.

#### **Zorgcoördinator**

De zorgcoördinator is verantwoordelijk voor de bijdrage aan de beleidsontwikkeling van het (bovenschools)zorgbeleid, voor de coördinatie van het zorgbeleid, voor het coördineren van de CvB en het Multidisciplinair Overleg (MDO), voor het leveren van bijdragen aan externe samenwerking. Onze zorgcoördinator is tevens onze gedragskundige.

#### **Intern Begeleider (IB-er)**

De IB-er is een leerkracht met speciale taken en is verantwoordelijk voor de bijdrage aan de beleidsvoorbereiding van het zorgbeleid, voor de uitvoering van het zorgbeleid op school en voor de begeleiding van leraren.

#### **Logopedist**

De logopedisten begeleiden de leerlingen op het gebied van spraak, taal, communicatie en hoorrevalidatie. Die begeleiding van de leerling kan bestaan uit onderzoek, groepslessen, individuele behandelingen (vooral bij de jongste leerlingen) en begeleiding bij de taalkring.

#### **Gedragskundige**

De gedragskundige ondersteunt de leerkracht bij de begeleiding van de leerlingen. Zij doet observaties, diagnostiek en ondersteunt bij behandeling of verwijzing naar externe instanties. We nemen altijd contact met ouders op als de gedragskundige ingezet wordt bij de begeleiding van de leerling.

### Schoolmaatschappelijk deskundige

De schoolmaatschappelijk deskundige (SMD) is contactpersoon voor ouders wanneer het over opvoedingsproblematiek of over specifieke problemen van de kinderen in de thuissituatie gaat. Ouders van nieuwe leerlingen worden door de SMD uitgenodigd voor een kennismakingsgesprek. De SMD kan ook ondersteunen bij praktische zaken zoals het jeugdsport- en cultuurfonds. Het contact kan ontstaan op initiatief van de school, maar ook op initiatief van de ouders zelf.

### Kinderfysiotherapie

Bij de school is ook een externe kinderfysiotherapeut betrokken. Zij behandelt leerlingen wanneer zij moeite hebben met grof-motorische handelingen zoals rennen, springen, klimmen en klauteren. Ook problemen in de fijn-motorische vaardigheden zoals schrijven kunnen door haar begeleid worden. Het initiatief om een leerling aan te melden voor kinderfysiotherapie kan zowel vanuit ouders als school komen. Uiteraard gebeurt dit altijd in samenspraak; zowel de leerkracht als de ouders moeten achter het starten van de fysiotherapie staan. Het onderzoek en de behandelingen vinden plaats onder schooltijd. De fysiotherapeut declareert de behandelingen bij de zorgverzekeraar.

### Schoolarts

De school werkt nauw samen met de schoolarts van de GGD. De schoolarts verzorgt de kennismakingsonderzoeken op medisch gebied, de periodieke onderzoeken en het eindonderzoek van de schoolverlaters. Bij deze onderzoeken worden ouders uitgenodigd om eventuele (medische) vragen te beantwoorden. De schoolarts ondersteunt en adviseert het MDT en is betrokken bij verwijstrajecten naar andere zorginstellingen. Ouders zijn te allen tijde op de hoogte als een kind gezien wordt door de schoolarts of als de schoolarts betrokken wordt.

Zorgprofiel/Speciale onderwijsondersteuning op de <b>Professor Burgerschool</b>	
Veld	Setting binnen de klas en/of school
1 Hoeveelheid aandacht en tijd	Vanaf groep 3 wordt er extra tijd besteed aan individueel trainen van taal, lezen en rekenen. Er worden meer uren voor intensief taalonderwijs, rekenen en vooral communicatieve redzaamheid ingeroosterd. Iedere week wordt er geoefend specifiek gericht om te trachten de leerling zoveel mogelijk uit zijn/haar auditieve isolement te halen. De samenwerking tussen de ondersteunende disciplines en de leerkrachten die het onderwijs aan de leerlingen geven, zorgt voor een optimale leeromgeving. <b>Revalidatie:</b> gericht aanbod van gesproken taal met veel herhaling, extra training, logopedie en hoortraining; <b>Compensatie:</b> ondersteunende communicatie, NmG, visualiseren; concreet materiaal; adaptatie: aangepaste interactie en <b>Didactiek:</b> functioneel toepassen geleerde talige uitingen in uiteenlopende contexten; het teruggeven van uitingen in de correcte vorm; ontvangstbevestiging op uiting. Door de groepsgrootte (12, 13 á 14 leerlingen) is meer tijd en gelegenheid voor talige interacties, zijn er meer kansen en tijd om de communicatieve redzaamheid te bevorderen, er is meer rust en overzicht.
2 Onderwijsmaterialen	Visualisatie van het onderwijsaanbod met gebaren (posters), iPad's, digitale leermiddelen, platen, picto's, gelaatgerichtheid, klassenapparatuur. ICT: er is veel inzet van digiborden in alle groepen, drie groepen waar alle leerlingen een iPad hebben en enkele iPad's in de andere groepen ter ondersteuning van het onderwijsaanbod. De leerlingen kunnen een lus om doen en inklikken in de computer of iPad om het geluid beter te

	ontvangen. Op het gebied van taal wordt de vroegschoolse methode Piramide uitgebreid met extra taalaanbod. Visuele, tactiele en motorische hulpmiddelen worden gebruikt om de bestaande methoden voor leerlingen aan te passen.
3 Ruimtelijke omgeving	Kleine lokalen, vanwege de akoestiek aan de achterkant van het gebouw (geen hinder van verkeersgeluiden). Door de hele school is ringleiding. Alle leerlingen, behalve de peuters, maken gebruik van soloapparatuur (Phonak Roger (Mylink en Touchscreen Mic)). In alle groepen wordt gebruik gemaakt van een Audiohub, waarbij de leerlingen het geluid van het digibord direct op hun solo kunnen ontvangen. Bij de bouw van het schoolgebouw is rekening gehouden met de akoestiek. Er is een techniekruimte: leerlingen kunnen naar de techniekruimte voor kleine reparaties, voor het schoonmaken van de oorstukjes en vervangen van batterijen. Er is een ruimte ingericht als bewegings- speelruimte vooral voor de (jonge) leerlingen die lang in de bus zitten. In de gymzaal is klassenapparatuur aangebracht zodat de SH leerlingen meer hoorrendement hebben tijdens de gymles.
4 Expertise	Interne scholing: kennis van NmG en kennis van SH/CI en de deelname aan interne scholing van de collega school de Alexander Roozendaalschool specifiek gericht op de problematiek en de didactische aanpak horend bij spraak-taalstoornis (TOS). Met de standaard interne samenwerking wordt bedoeld de samenwerking met een technicus ten behoeve van de klassen- en gehoorapparatuur, maandelijks KNO controle van de schoolarts en de externe fysiotherapeut die behandelingen van onze leerling uitvoert.
5 Samenwerking met andere instanties, ouders en leerlingen	In de basiszorg wordt structureel samengewerkt met: audiologische centra (NSDSK, AMC, LUMC, VU en ACA), Cochleair implantaat (CI) teams, Kentalis Zorg, BJAA. Er zijn actieve ouders in de ouderraad en voor het beheer van het schoolfonds.
6 Uitstroomprofielen	De school stelt bij plaatsing van de leerling een ontwikkelingsperspectief op. Aan het eind van groep 5 wordt het uitstroomprofiel van iedere leerling vastgesteld en hier wordt het onderwijsaanbod door middel van leerlijnen en extra zorg op aangepast. Op deze wijze leiden wij op tot HAVO/HAVO, VMBO Theoretische leerweg, VMBO Basis en Kader Beroepsgerichte leerweg en praktijkonderwijs.

De ondersteuningsstructuur staat borg voor een goede begeleiding van alle leerlingen, samenwerking tussen alle professionals die met de leerlingen werken en zorgt voor een optimale leeromgeving. De onderwijsinhoudelijke aansturing wordt verzorgd door de Intern Begeleider. Deze volgt samen met de verantwoordelijke vanuit het team de voortgang op groepsniveau en op individueel niveau. De Intern Begeleider zoekt naar mogelijkheden om het onderwijs aan te passen of zo in te richten dat er een maximaal rendement uit het aanbod gehaald wordt door de leerlingen.

De ondersteuningsstructuur op de Professor Burgerschool wordt in de samenwerking met de overige VierTaal scholen en conform de richtlijnen van VierTaal herzien, zodat er binnen de cluster 2 scholen op een cyclische wijze gewerkt wordt aan het monitoren van de onderwijsontwikkeling op individueel-, groeps- en organisatieniveau.

Elke school voor speciaal onderwijs heeft een Multi Disciplinair Team (MDT), die onder verantwoordelijkheid van de directie werkt en die de (onderwijs)ontwikkeling van de leerlingen nauwlettend volgt. De MDT is een commissie waarin meerdere disciplines vertegenwoordigd zijn, die binnen VierTaal adviserend en besluitvormend werkt. Het MDT-overleg wordt het **multidisciplinair overleg (MDO)** genoemd.

Het team bestaat uit een voorzitter, een gedragskundige, een logopedist, de leerkracht, een interne begeleider en de schoolarts. Het MDT komt maandelijks bijeen om adviserend en besluitvormend het onderwijs leerproces te volgen en te

begeleiden. Het MDT werkt volgens het model handelingsgerichte diagnostiek (HGD). Deze werkwijze gaat uit van de wisselwerking tussen kind, gezin en school. Wanneer een kind door het MDT wordt besproken, dan horen ouders dat vooraf. Het MDT geeft advies omtrent onderwijs ondersteuning, extra diagnostiek, volgt de voortgang en adviseert omtrent in- en uitstroom van leerlingen. Het MDT onderhoudt contacten met externe partners (met toestemming van ouders) om tot een optimaal advies te komen. Uiteraard worden de resultaten van het overleg met ouders besproken.

### 3.6 Toelaatbaarheid en toeleiding

Er is een landelijke richtlijn opgesteld waarin staat beschreven wanneer een leerling in aanmerking kan komen voor onderwijs en/of ondersteuning vanuit een van de instellingen. Binnen cluster 2 zijn verschillende mogelijkheden van ondersteuning voor leerlingen met een auditieve en/of taalontwikkelingsstoornis. Afhankelijk van de ernst van de stoornis en ondersteuningsbehoefte (hulpvraag) van de reguliere school kan een leerling in aanmerking komen voor een ondersteuningsarrangement op de reguliere school of plaatsing op één van de cluster 2 scholen (een onderwijsarrangement)

Een leerling behoort tot de doelgroep van onze instelling als:

- de reguliere school (meer) specifieke expertise nodig heeft dan wat zij zelf kan bieden om aan de ondersteuningsbehoefte van de leerling te voldoen (ondersteuningsvraag) én
- de leerling ernstige beperkingen ondervindt in de onderwijsparticipatie én
- de leerling een ernstige taalontwikkelingsstoornis heeft of auditieve problemen (de ernstmaat)

Uitgebreide informatie en meer detaillering van deze richtlijn kunt u vinden in een brochure van Siméa en is te vinden op de website van VierTaal onder het kopje "Aanmelden".

#### Trajectbureau

Om in aanmerking te komen voor voor een arrangement vanuit cluster 2 moet informatie over de onderwijs en ondersteuningsbehoefte worden aangeleverd. Welke documenten dit zijn is te vinden op de website van VierTaal onder het kopje aanmeldprocedure.

Na aanlevering van de beschikbare gegevens bij het trajectbureau wordt een inschatting gemaakt of de leerling in aanmerking komt voor ondersteuning vanuit cluster 2. Er zijn verschillende manieren van ondersteunen.

1. *Ambulante begeleiding op de reguliere (speciale) basisschool (ondersteunings arrangement).* Afhankelijk van de ernstmaat van de stoornis (TOS/ SH) en de hulpvraag van de school kan begeleiding ingezet worden. De ambulant begeleider komt dan op de school om school en leerkracht te ondersteunen bij het werken met deze leerling. Begeleiding kan bestaan uit; informatie geven over de stoornis, gesprekken met leerkracht, ouders, intern begeleider, observaties, onderzoeken, begeleiding leerkracht dmv observaties of gesprekken, ondersteuning van de leerling.
2. *Plaatsing op de cluster 2 school (onderwijsarrangement).* Wanneer de ernstmaat en de hulpvraag van de school dusdanig zijn dat de leerling binnen het reguliere onderwijs niet voldoende aanbod krijgt, kan de leerling geplaatst worden op één van de VierTaal of Kentalis scholen.

#### Ambulante begeleiding op de reguliere (speciale) basisschool

Wanneer een basisschool een vermoeden van TOS bij een leerling heeft, kan deze aangemeld worden bij het trajectbureau. Vanuit het trajectbureau wordt er aan de hand van de beschikbaar gestelde gegevens gekeken of er een sterk vermoeden is van een taalontwikkelingsstoornis (TOS) en/of dat er sprake is van slechthorendheid (SH). Zodra dit het geval is, zal het trajectbureau de aanvraag doorzetten naar de

ambulante dienst.

Hiermee start het A&A traject (aanmelden en afstemmen). Het trajectbureau geeft de ingestuurde gegevens door aan de ambulant begeleider en deze bekijkt welke onderwijsbehoefte voor de leerling en ondersteuningsbehoefte van de school zijn beschreven. Daarna neemt de ambulant begeleider contact op met school om een eerste afspraak te maken. Tijdens het eerste gesprek inventariseert de ambulant begeleider de onderwijsbehoeften van de leerling, de ondersteuningsvraag van de leerkracht/intern begeleider en maakt afspraken voor de eerste periode. Deze fase 1 duurt maximaal 6 weken.

Na deze eerste fase wordt de leerling in een commissie van leerlingenzorg (CvL) besproken en wordt gekeken of en zo ja, welke begeleiding gewenst is. Op basis van de ernst van de stoornis en de hulpvraag van de school kan een begeleiding voor een periode tot maximaal 6 maanden worden afgegeven (fase 2). In deze periode worden door de ambulant begeleider en de school de bevindingen beschreven (in begeleidingsplan en ondersteuningsprofiel) en geëvalueerd.

Wanneer de gegevens hier aanleiding toe geven kan het dossier na fase 2 worden ingediend bij de CvO en wordt een ondersteuningsarrangement van 1 jaar afgegeven (fase 3). Jaarlijks kan na de evaluatie opnieuw een ondersteuningsarrangement voor 1 jaar worden aangevraagd.

Wanneer een leerling net niet aan de ernstmaat voldoet maar de school wel een TOS gerichte hulpvraag heeft kan een kort traject worden ingezet. Deze beoordeling en toekenning hiervan ligt bij het trajectbureau en wordt gebaseerd op de ernstmaat en de hulpvraag. Een kort traject omvat een observatie in de klas en een nagesprek met leerkracht/ IB en indien gewenst met ouders.

Bij meertalige leerlingen moet eerst een meertaligheidsonderzoek (MTO) worden uitgevoerd om uit te kunnen sluiten dat de taalontwikkelingsachterstand gerelateerd is aan de meertaligheid. Dit meertaligheidsonderzoek moet door de (voor)school geïnitieerd worden. De school kan dit aanvragen bij een audiologisch centrum en dit wordt door de zorgverzekering vergoed. Wanneer de aangeleverde gegevens dit vermoeden van TOS/ SH bevestigen, kan het trajectbureau de aanmelding in behandeling nemen.

### **Plaatsing op de cluster 2 school**

Wanneer uit de ernst van de stoornis en de hulpvraag van de school blijkt dat het basisonderwijs met ambulante ondersteuning niet voldoende ondersteuning kan bieden, kan gekozen worden voor plaatsing op een school voor speciaal onderwijs (SO). Uit de gegevens moet blijken dat deze aanvraag voldoet aan de ernstmaat van de criteria. Via het trajectbureau wordt dan een aanvraag bij de commissie van onderzoek (CvO) ingezet. Wanneer aan een leerling een intensief onderwijsarrangement voor ons onderwijs is toegekend, is deze toelaatbaar op de Alexander Roozendaalschool. Ouders kunnen de leerling dan formeel aanmelden bij onze school. Bij plaatsing worden ouders uitgenodigd voor de inschrijving en kunnen ze met de teamleider en/of intern begeleider kennismaken en de plaatsingsmogelijkheid en de datum van de eerste schooldag bespreken.

Bij een positief advies van de CvO wordt een beschikking afgegeven. Deze is voor maximaal 4 jaar afgegeven en wordt jaarlijks geëvalueerd. Hierbij wordt gekeken of de leerling nog gebaat is bij dit type onderwijs. Jaarlijks wordt besloten om het intensieve aanbod voort te zetten of kan verwezen worden naar een andere vorm van primair onderwijs (bao, sbo, so). Afhankelijk van de ernstmaat van de stoornis kan nog ambulante begeleiding worden ingezet.

Wanneer een leerling met cluster 2 onderwijsbehoefte van onze school wordt teruggeplaatst naar het regulier onderwijs wordt terugplaats ondersteuning gegeven. In deze periode wordt gekeken welke onderwijsbehoefte er bij de leerling in de nieuwe



schoolsetting is en welke ondersteuningsbehoefte de basisschool heeft.

Als de leerling geplaatst wordt op de Alexander Roozendaalschool/ Burgerschool biedt de gemeente Amsterdam ouders/ verzorgers soms de mogelijkheid om kosten voor het vervoer van hun kind tussen huis en school vergoed te krijgen. De organisatie van deze voorziening is centraal geregeld bij Team Leerlingenvervoer van de Dienst Maatschappelijke Ontwikkeling (DMO).

### 3.7 Inrichting van de ambulante dienstverlening

De Ambulante Dienst verzorgt begeleiding aan leerlingen met een auditieve en of communicatieve beperking (SH en/of TOS) in het (speciaal) basisonderwijs in de regio's Amsterdam-Diemen, Purmerend, Waterland en Amstelronde. De dienst richt zich op de ondersteuning van leerlingen, onderwijsgevendenden, ouders en zorgverleners.

De begeleiding gaat uit van de ondersteuningsvraag van de school en onderwijsbehoefte van de leerling en zijn leeromgeving (vraaggestuurd). De ambulante begeleider werkt handelingsgericht en draagt zorg voor afstemming tussen leerling, ouders, school en (externe) deskundigen, waarbij ieders inbreng van essentieel belang is (dialoog-gestuurd).

Het stimuleren van de communicatie en de spraak- taalontwikkeling staat centraal in onze begeleiding. Wij bieden een passende begeleiding door:

- Handvatten te bieden aan leerkrachten en scholen voor een goede ondersteuning van leerlingen met communicatieve en auditieve beperkingen in de klas. Hierbij valt te denken aan passend taalaanbod, aanpassingen t.b.v. van de leervakken, leren leren en sociaal-emotionele vaardigheden.
- Te werken aan het versterken en vergroten van de communicatieve redzaamheid van de leerlingen.
- Leerlingen leren om te gaan met hun beperking en hierbij hulpmiddelen zo doelmatig mogelijk in te zetten.
- Te zorgen voor een efficiënte communicatie in het netwerk van betrokkenen rondom het kind.
- Te streven naar de onzichtbare handicap TOS zichtbaar te maken voor ouders en scholen.

Wanneer de begeleiding start maakt de ambulante begeleider met de school inzichtelijk wat de school en de leerling nodig hebben en ondersteunt alle betrokkenen om dit te realiseren zodat de leerling optimaal kan functioneren op zijn reguliere basisschool. De ambulante begeleider stelt in samenspraak met school en ouders een begeleidingsplan (BP) op met daarin de doelen in de begeleiding van de leerling. De school kan in het eigen Ontwikkelingsperspectief (OPP)/groeidocument ten aanzien van de spraak-taal gebieden verwijzen naar dit begeleidingsplan.

Binnen deze werkwijze staan de onderwijsbehoeften van de leerling centraal en is er sprake van gedeelde verantwoordelijkheid met de school. De Ambulante Dienst is hierin verantwoordelijk voor de begeleiding, de school heeft de eindverantwoordelijkheid voor de leerling binnen de zorgplicht.

De ambulante dienst ziet het als zijn taak om, naast het ondersteunen van het onderwijs, kinderen met een communicatieve en/of auditieve beperking tijdig te signaleren en te ondersteunen. Expertise vergroting van alle professionals die te maken hebben met leerlingen in het (speciaal) basisonderwijs vormt een belangrijk speerpunt. Dit gebeurt door vroegsignalering, collegiale consultaties en scholing. Om dezelfde reden probeert de dienst samenwerking met voorschoolse voorzieningen te krijgen, waarbij vroegsignalering en vroege interventie ons doel is.

De Ambulante Dienst is gevestigd in de hoofdvestiging van de Alexander Roozendaalschool (Jan Tooropstraat 13). Uitgebreide informatie over alle diensten is te vinden op: [www.viertaal-ambulantedienst-amsterdam.nl](http://www.viertaal-ambulantedienst-amsterdam.nl).

## 4. Leerlingresultaten

### 4.1 Het volgen van de ontwikkeling van leerlingen

Er wordt op onze school gestreefd naar een optimale stimulering van de cognitieve en sociaal-emotionele ontwikkeling van elke individuele leerling. Om dit te realiseren, werken er diverse professionals in de schoolorganisatie.

#### Ontwikkelingsperspectief (OPP)

Om de uiteenlopende werkzaamheden op elkaar af te stemmen en optimale kwaliteit te bieden aan de individuele leerling, wordt er gewerkt met een ontwikkelingsperspectief voor elke leerling (OPP). Hierin speelt de stamgroep leerkracht een centrale rol, maar ook andere professionals beschrijven wat zij willen bereiken met een leerling. Deze doelen worden in het OPP genoteerd en geëvalueerd en met ouders besproken. Het OPP is tevens het instrument waarin de professionals op onze school hun werkzaamheden verantwoorden en bijstellen, om de ontwikkeling van de individuele leerling te optimaliseren.

Het OPP wordt een keer per jaar geschreven en twee keer per jaar geëvalueerd in de multidisciplinaire OPP-bespreking (leerlingbespreking). In deze bespreking staan de vorderingen van de leerling en het handelen van de leerkracht centraal en worden de uiteenlopende werkzaamheden van de diverse professionals op elkaar afgestemd. Met behulp van het OPP wordt gestreefd naar:

- goed zicht op vorderingen van de sociaal-emotionele en cognitieve ontwikkeling van de leerling;
- goed zicht op de resultaten die de leerkracht met zijn of haar leerlingen bereikt;
- bieden van betere kwaliteit door meer verantwoording;
- systematische controle op werkafspraken;
- afstemming tussen diverse medewerkers;
- afstemming met ouders en instellingen.

#### Toetsen

Wij nemen twee keer per jaar CITO-toetsen 3.0 af bij de leerlingen, om hun vorderingen met methode onafhankelijke toetsen te kunnen meten en vergelijken deze ook met andere scholen in het land. Daarnaast toetsen wij onze leerlingen tussentijds met toetsen die bij de methodes horen, om met grote regelmaat na te kunnen gaan of alle leerlingen de lesstof beheersen.

Wij gebruiken voor **alle leerlingen** de volgende toetsen:

- de observatielijsten van Zien (behalve de peutergroep);
- alle methodegebonden toetsen (deze worden lopende het leerjaar afgenomen);
- niet-methodegebonden toetsen (deze worden twee keer per jaar afgenomen).

Toetsing methode-onafhankelijk	0	1	2	3	4	5	6	7	8
POL (Peuterobservatielijst)									
Leerlingvolgsysteem van digikeuzebord									
Auditieve synthese en grafemen									
AVI toetsen									
TempoToetsRekenen									
CITO rekenen en wiskunde 3.0									
CITO begrijpend lezen 3.0									
CITO SVS spelling 3.0									

CITO woordenschat 3.0															
ZIEN (sociaal/emotionele ontwikkeling)															

Verder worden er soms nog **individuele** toetsen afgenomen. Onder andere DMT, CITO leestehniek, de volledige Struiksma en logopedische toetsen.

#### 4.2 Didactische schoolstandaard (didactische insteek in relatie tot het functioneren)

Op de Professor Burgerschool is in het kader van de ontwikkeling naar opbrengstgericht werken een schoolstandaard vastgesteld. Daarmee beschrijven we naar welke niveaus we met ons onderwijs toe werken. Hierin onderscheiden we leerroute 1 (VMBO-T/Havo), leerroute 2 (VMBO-BK/BB) en leerroute 3 (PRO). De schoolstandaard is gebaseerd op de gemiddelde populatie en daarmee het aanbod van de school. Met deze schoolstandaard beschrijven wij naar welke niveaus wordt toegewerkt. We streven naar VMBO-basisberoepsgerichte/kaderberoepsgerichte leerweg voor 75% van onze leerlingen. Wij noemen dit ook onze voldoende standaard (leerroute 2). Naast de voldoende standaard maken wij het onderscheid tussen de gevorderde standaard (VMBO-T, HAVO, VWO) en een minimumstandaard (PRO=Praktijk Onderwijs).

Voor alle leerlingen wordt eind groep 5 een verwachte uitstroombestemming na groep 8 bepaald. Hierna wordt onderwijs en ondersteuning aan de leerlingen aangeboden die bij de leerroute van de verwachte uitstroombestemming past.

Voor elke leerling wordt een verwacht uitstroomniveau bepaald en deze wordt in het OPP beschreven. We stellen regelmatig vast of de leerling nog op schema zit passend bij zijn uitstroomniveau. Wij stellen ons onderwijs en onze begeleiding waar nodig bij om een zo hoog mogelijk uitstroomniveau voor elke leerling te behalen.

In onderstaande schoolstandaard beschrijven we naar welke niveaus we met ons onderwijs toe werken en welk didactisch niveau we van een leerling verwachten in elk leerjaar. In de laatste kolom worden de streefdoelen van de Professor Burgerschool beschreven. Jaarlijks wordt bekeken of de gestelde doelen worden behaald en welke actiepunten er voortvloeien uit de analyse van de resultaten op schoolniveau.

Hieronder kunt u onze schoolstandaard vinden:

	Schooljaren	3		4		5		6		7		8			streefdoel
<b>Aanbod*</b>		<b>M3</b>	<b>E3</b>	<b>M4</b>	<b>E4</b>	<b>M5</b>	<b>E5</b>	<b>M6</b>	<b>E6</b>	<b>M7</b>	<b>E7</b>	<b>M8</b>			
<b>Gevorderd (FN**)</b>	Begrijpend lezen	-	-	-	-	M5	E5	M6	E6	M7	M7	E7	M8 en eindtoets	VWO HAVO VMBO-T	15%
<b>Gevorderd (FN)</b>	Spelling Rekenen Woordenschat	M3	E3	M4	E4	M5	E5	M6	E6	M7	M7	E7	M8 en eindtoets	VWO HAVO VMBO-T	15%
<b>Aanbod</b>		<b>M3</b>	<b>E3</b>	<b>M4</b>	<b>E4</b>	<b>M5</b>	<b>E5</b>	<b>E5</b>	<b>M6</b>	<b>E6</b>	<b>E6</b>	<b>M7</b>	<b>E7</b>		
<b>Voldoende (FN)</b>	Begrijpend lezen	-	-	-	-	E4	E4	M5	E5	E5	M6	M6	E7 en eindtoets	VMBO-KB VMBO-BB	75%
<b>Voldoende (FN)</b>	Spelling Rekenen Woordenschat	M3	E3	E3	M4	E4	E4	M5	E5	E5	M6	M6	E7 en eindtoets	VMBO-KB VMBO-BB	75%

Aanbod		M3	E3	M3	E3	M4	M4	E4	E4	M5	M5	E5	E5		
Minimum (FN)	Begrijpend lezen	-	-	-	-	E3	M4	M4	E4	M5	M5	E5	E5 en eindtoets	PRO	90%
Minimum (FN)	Spelling Rekenen Woordenschat	< M3	<E3	M3	E3	E3	M4	M4	E4	M5	M5	E5	E5 en eindtoets	PRO	90%
< minimum		-	-	M3	M3	ZML	ZML	ZML	ZML	ZML	ZML	ZML	ZML	ZML	<10 %

\* Aanbod groep 0, 1, 2 is de methode Piramide en aanvullende materialen. Daarbij krijgen de leerlingen het reguliere aanbod en nemen wij de peutertoetsen en de kleutertoetsen van Cito af (taal voor peuters, rekenen peuters, taal voor kleuters en rekenen voor peuters).

\*\* FN= Functioneringsniveau. In de didactische insteek staan de ondergrenzen van de functioneringsniveau

### De overstap naar het minimumniveau na groep 3:

De didactische insteek geeft het onderwijsaanbod per leerjaar aan en welke cito-toets er afgenomen wordt. Tijdens de OPP besprekingen wordt er naar het functioneringsniveau van de desbetreffende leerling gekeken ten opzichte van het onderwijsaanbod. Blijkt aan het eind van groep 3 het functioneringsniveau aanzienlijk lager te zijn dan het aangeboden niveau, in combinatie met een (niet-verbale) IQ tussen de 70-80 zal deze leerling geplaatst worden in de minimumlijn (uitstroom PRO).

### Keuzemoment(en) van de leerroutes:

De leerling wordt tot en met groep 5 gevolgd en besproken tijdens de OPP-besprekingen waarbij gekeken wordt naar het functioneringsniveau ten opzichte van het onderwijsaanbod. Uiteraard wordt er bij de keuze voor de voldoende en de gevorderde leerroute, na groep 5, naast het functioneringsniveau ook gekeken naar de werkhouding, sociaal emotionele ontwikkeling, leren leren en intelligentie profiel. Op basis van deze gegevens worden er keuzes gemaakt voor de desbetreffende leerroutes en deze kunnen gedurende de resterende schooljaren aangepast worden.

In deze schoolstandaard is het te behalen functioneringsniveau op de CITO toetsen per toetsmoment weergegeven en de verhouding tot het lesaanbod. In de laatste kolom worden de streefdoelen van de Professor Burgerschool beschreven. Jaarlijks wordt bekeken of de gestelde doelen worden behaald en welke actiepunten er voortvloeien uit de analyses van de resultaten op schoolniveau. Hierbij merken wij dat het voor ons moeilijk is om objectieve en statistisch gefundeerde analyses te maken, omdat onze populatie zeer klein is en ieder jaar extreem verschillend zijn. Voor nu houden wij met de analyses rekening met de grilligheid van de gegevens en zijn wij samen met CITO een ander model aan het ontwikkelen waarbij we kijken naar percentages 'hoeveel leerlingen plaatsen wij in de juiste leerroute en kunnen deze leerlingen op de didactische gebieden voldoen aan onze schoolstandaard'. Dit model is in ontwikkeling.

## **4.3 Sociaal- maatschappelijke schoolstandaard**

Naast de didactische ontwikkeling, hechten wij ook waarde aan de sociaal-maatschappelijke ontwikkeling van een leerling. De specifieke kenmerken van de sociaal emotionele ontwikkeling van onze populatie leerlingen zijn van extra belang bij de bepaling en inrichting van het aanbod en ondersteuning van ons onderwijs.

De sociaal maatschappelijk ontwikkeling van een leerling kan de uiteindelijke uitstroombestemming beïnvloeden. Wanneer een leerling op meerdere dimensies onder verwachting scoort, is er sprake van maatwerk en zal het Multidisciplinaire Team (MDT) de leerroute en het daar aangekoppelde uitstroombestemming in het OPP onderbouwen.

We meten de sociaal maatschappelijke ontwikkeling van onze leerlingen middels vragenlijsten van ZIEN!:

**Schoolstandaard sociaal-maatschappelijke ontwikkeling (gebaseerd op ZIEN!)**

	Voorwaardelijk			Sociale vaardigheden (minimaal 2 van de 4 domeinen moeten behaald worden)				Streefdoel
<b>Bovengemiddeld</b> 25% hoogst scorende leerlingen	Betrokkenheid	Welbevinden	Sociale autonomie	Sociaal initiatief	Sociale flexibiliteit	Impuls beheersing	Inlevingsvermogen	<b>15%</b>
<b>Gemiddeld</b> 25% net boven het landelijk gemiddelde	Betrokkenheid	Welbevinden	Sociale autonomie	Sociaal initiatief	Sociale flexibiliteit	Impuls beheersing	Inlevingsvermogen	<b>75%</b>
<b>Beneden gemiddeld</b> 25% net onder het landelijk gemiddelde	Betrokkenheid	Welbevinden	Sociale autonomie	Sociaal initiatief	Sociale flexibiliteit	Impuls beheersing	Inlevingsvermogen	<b>90%</b>
<b>Laag gemiddeld</b> 25% laagst scorende leerlingen	Betrokkenheid	Welbevinden	Sociale autonomie	Sociaal initiatief	Sociale flexibiliteit	Impuls beheersing	Inlevingsvermogen	<b>&lt;10%</b>

*(Het behalen van een gemiddeld of bovengemiddelde score binnen de setting van de Professor Burgerschool hoeft niet te betekenen dat leerlingen deze scores ook behalen binnen een andere setting)*

In bovenstaande schoolstandaard is te zien dat de sociaal emotionele ontwikkeling opgebouwd is uit zeven dimensies. Bovenstaande standaard is een richtlijn. Leerlingen zullen vrijwel nooit op alle onderdelen gemiddeld of bovengemiddeld scoren.

*Hoe bepalen wij op welk niveau een leerling uitkomt.*

Betrokkenheid, welbevinden en sociale autonomie zijn bepalende voorwaarden om het onderwijs binnen het cluster 2 te kunnen volgen. Deze moeten minimaal uitkomen op het niveau van de gemeten standaard. De andere 4 domeinen hebben te maken met het sociale aspect van de leerling. Om het totale niveau van een leerling vast te stellen, kijken we waar een leerling minimaal 2 van de 4 domeinen op hetzelfde niveau scoort. Het hoogste niveau waarbij dit voor een leerling lukt, noemen we zijn totale niveau. Deze aspecten zijn afhankelijk van meerdere factoren. Te denken valt aan diagnoses, communicatieve vaardigheden, karakter etc.

*Concreet voorbeeld:* een leerling scoort bovengemiddeld als de domeinen welbevinden, betrokkenheid en sociale autonomie op de 25% hoogst scorende uitkomen en bijvoorbeeld op impulsbeheersing en inlevingsvermogen op de 25% hoogst scorende uitkomen.

Wanneer een leerling op meerdere dimensies op beneden gemiddeld scoort is er sprake van maatwerk en zal het Multidisciplinaire Team (MDT) de leerroute en het daar aangekoppelde uitstroombestemming in het OPP onderbouwen. Belangrijk is hierbij te vermelden dat de observatie van ZIEN! worden afgenomen binnen de setting van de Professor Burgerschool. Kenmerkend voor onze doelgroep is dat zij door de spraaktaal- en/of hoorproblematiek een groter risico hebben op het gebied van de sociale vaardigheden, zelfvertrouwen, zelfbeeld, faalangst, stressgevoelig, veilig voelen (in klas), weerbaarheid, schoolbeleving, begrip van emoties/gevoel (van zichzelf), omgang met regels, aanspreekbaar op gedrag, rekening houden met ander.

Binnen onze school wordt specifiek veel aandacht besteed aan duidelijkheid, structuur, kleine groepen, voorspelbaarheid, ondersteunende gebaren en soloapparatuur. De specifieke kenmerken van een (mogelijk) kwetsbare sociaal emotionele ontwikkeling is dan ook een belangrijk onderdeel bij de bepaling en inrichting van het aanbod en ondersteuning op dit gebied. De leerlingen krijgen het reguliere onderwijsaanbod op dit domein, maar het mogelijk kwetsbare aspect van onze leerlingen wordt voornamelijk ondervangen door:

- Kleinschaligheid van de groep,
- Het feit dat alle leerlingen gelijksoortige ondersteuningsbehoeften hebben,
- Inzet vanuit een multidisciplinaire team.

#### 4.4 Behaalde schoolresultaten

De resultaten die de leerlingen behalen zijn afhankelijk van de leeftijd waarop zij op school instromen, kindkenmerken van ernstig van het gehoorverlies, start van revalidatie en dergelijke. Start een kind in de onderbouw, dan zijn de resultaten over het algemeen het meest gunstig. Dit in verband met de zogeheten 'gevoelige' taalperiode (de eerste zeven levensjaren) in combinatie met het tijdig kunnen bieden van speciale zorg.

Het streven is, om waar mogelijk, leerlingen na een verblijf van enkele jaren op de Professor Burgerschool met of zonder ondersteuning van ambulante begeleiding, weer (terug) uit te laten stromen in het (speciaal) basisonderwijs.

De schoolresultaten analyseren wij op het gebied van didactische resultaten en sociaal-maatschappelijke competenties.

##### 4.4.1 Behaalde schoolresultaten didactisch

Jaarlijks analyseren wij op schoolniveau of de uitstroom past binnen de streefdoelen van onze didactische schoolstandaard. Dit doen wij voor zowel tussentijdse uitstroom als voor einduitstroom. We verwachten dat van het totaal aantal leerlingen:

- <10% uitstroomt onder het minimum (lager dan PRO);
- 90% op het minimumniveau (PRO)
- 75% op voldoende niveau (VMBO B/BB/KB/K)
- en 15% van de leerlingen op een gevorderd niveau (VMBO-T/HAVO)

In onderstaande tabel zijn het aantal leerlingen en de bijbehorende percentages per uitstroomniveau opgenomen van de afgelopen vier schooljaren.

Uitstroom schoolverlaters								
Type onderwijs	2020-2021		2019-2020		2018-2019		2017-2018	
	regulier	VSO	regulier	VSO	regulier	VSO	regulier	VSO
HAVO	12,5%	12,5%					44%	
VMBO-T			67%					
VMBO-K								
VMBO-BB/KB								56%
VMBO-B	12,5%	25%		33%		100%		
PRO		12,5%						
<b>Percentage totaal</b>	<b>25%</b>	<b>50%</b>	<b>67%</b>	<b>33%</b>	<b>0%</b>	<b>100%</b>	<b>44%</b>	<b>56%</b>

<b>Totaal</b>	<b>8</b>	<b>3</b>	<b>1</b>	<b>9</b>
---------------	----------	----------	----------	----------

Kijkend naar de kleine groep uitstromende leerlingen in het schooljaar 2020-2021 kunnen wij hier beperkte conclusies aan verbinden of wij onze gestelde standaard gehaald hebben. Op basis van acht schoolverlaters willen en kunnen wij geen conclusie trekken of de gestelde schooldoelen gehaald zijn (bestending). Deze uitstroom leerlingen zijn wel grotendeels conform het gestelde uitstroomprofiel uitgestroomd; behalve het gestelde streefdoel op minimumniveau is net niet gehaald. Aangezien het gaat om 1 leerling die uitstroomt op PRO niveau geeft het niet behalen van het streefdoel een vertekend beeld.

Door de jaren heen kunnen wij met een aan zekerheid grenzende waarschijnlijkheid concluderen dat de leerlingen met een PRO-advies, leerlingen zijn met meervoudige problemen op het gebied van ernstige spraak / taalproblemen in combinatie met een zeer ernstig gehoorverlies en een beneden gemiddelde (niet-talige) intelligentie. Wij zien dat we dit schooljaar geen echte PRO-leerlingen hebben en dat de leerlingen met bijkomende problemen eerder naar het VSO gaan dan naar het VO.

Wanneer we de gegevens over de jaren bekijken valt op dat er een verschuiving plaatsvindt van de groep 8 uitstroombestemmingen. De afgelopen twee jaar zijn er meer leerlingen uitgestroomd naar het VO onderwijs dan de jaren daarvoor. Wij vinden dit een mooie ontwikkeling en willen deze trend ook in de aankomende jaren voortzetten. Wel zien wij dat het grootste aantal van onze leerlingen naar het VSO cluster 2 onderwijs gaat. Juist omdat het VSO de leerlingen met bijkomende meervoudige problemen het meest passende onderwijsaanbod kan bieden. Gezien de gegevens van het Voortgezet (Speciaal) Onderwijs, blijven de leerlingen ook op de school en op het leerniveau waar wij de leerlingen naar verwijzen hebben. Wij volgen deze leerlingen twee jaar op bestendigheid van het schooladvies en leveren deze gegevens jaarlijks aan bij OC&W om te benchmarken met andere cluster 2 scholen.

Wanneer leerlingen tussentijds uitstromen, blijkt dat het overgrote deel doorstroomt naar het Regulier Onderwijs. Dit zijn leerlingen waar de onderwijsbehoefte goed aan kan sluiten bij het aanbod van het reguliere onderwijs. Aanvullend kunnen wij aangeven dat dit leerlingen zijn die op auditief gebied goed gerevalideerd zijn, zeer beperkte tot geen leerachterstanden hebben, qua spraak/taalontwikkeling gemiddeld functionerend zijn en niet of nauwelijks problemen ervaren in hun sociaal/emotionele ontwikkeling. Gezien de gegevens van het regulier onderwijs, deze vragen wij gedurende de twee jaar na schoolverlaten op, blijven deze leerlingen ook gedurende hun verdere schoolcarrière op het regulier onderwijs. Wanneer voor deze leerlingen een uitstroombestemming gesteld is blijkt dat alle leerlingen ook op dezelfde uitstroombestemming blijven.

Onze ambities voor komende jaren zijn dat > 90 % van alle leerlingen uitstromen op de leerroute waar zij in groep 5 op ingeschaald worden. Daarnaast is onze ambitie dat ook alle leerlingen met alle vakken in een passende leerroute zitten.

Onze ontwikkelpunten om onze ambities te halen is oa.:

- Inzetten op effectievere instructies te denken aan digitale instructie, vergroten van eigenaarschap van de leerlingen tijdens het volgen van de instructies;
- Gerichte inzet op het opbrengst- en handelingsgericht werken;
- Implementatie van een nieuwe methode Rekenen;
- Inzetten op effectieve inzet/instructie van ondersteuners in de midden- en bovenbouw.

Hieronder staat een overzicht van het aantal tussentijdse schoolverlaters en hun schoolbestemming van de afgelopen vijf schooljaren:

## Tussentijdse uitstroom

	BAO		SBO		SO 3/4		Verhuizing		Anders		Totaal	Bestendinging na 1 jaar	Bestendinging na 2 jaar
2016-2017	5	57%	0	0%	0	0%	2	29%	1	14%	8	100%	100%
2017-2018	3	75%	1	25%	0	0%	0	0%	0	0%	4	100%	100%
2018-2019	5	83%	1	17%	0	0%	0	0%	0	0%	6	100%	100%
2019-2020	5	100%	0	0%	0	0%	0	0%	0	0%	5	100%	100%
2020-2021	5	63%	0	0%	1	12%	2	25%	0	0%	8	100%	100%

Uit dit overzicht blijkt dat het aantal leerlingen dat daadwerkelijk tussentijds uitstroomt vrij stabiel ligt, tussen de vier en acht leerlingen. Wanneer deze tussentijdse schoolverlaters geanalyseerd worden dan gaat het overgrote deel van de leerlingen naar het regulier basisonderwijs (BaO). Uiteraard wordt dit sterk beïnvloed door de kleine aantallen leerlingen. Opvallend is wel de trend dat de verdeling van het aantal leerlingen vrijwel gelijk blijft.

Gezien de resultaten van de afgelopen jaren valt op dat er niet extreem veel leerlingen uitstromen naar een ander type onderwijs zoals SBaO of een andere vorm van Speciaal Onderwijs, maar de meeste leerlingen stromen tussentijds uit naar het regulier basisonderwijs. Door de jaren heen zien wij dat deze uitstroom voornamelijk in de kleuterjaren plaatsvindt of na groep 4. Uiteraard dient wel in de conclusie rekening gehouden te worden met de kleine aantallen leerlingen.

### 4.5 Behaalde schoolresultaten sociaal- maatschappelijk

We volgen alle leerlingen op het gebied van het verwerven van sociale en maatschappelijke competenties gedurende hun schoolperiode en we analyseren of hun niveau past binnen de streefdoelen van de sociaal-maatschappelijke standaard. We verwachten dat 15% van de leerlingen bovengemiddeld presteert, 75% gemiddeld, 90% beneden gemiddeld en minder dan 10% laag gemiddeld.

In onderstaande tabel zijn het aantal leerlingen (schoolverlaters) en de bijbehorende percentages per niveau opgenomen van het schooljaar 2020-2021.

Uitstroom schoolverlaters (Professor Burgerschool) sociaal-maatschappelijk		
	Aantal leerlingen	Procentueel
Boven gemiddeld	5	63%
Gemiddeld	3	37%
Beneden gemiddeld		
Laag gemiddeld		
<b>Totaal aantal schoolverlaters</b>	<b>8</b>	<b>100%</b>

In bovenstaande tabel is af te lezen dat er maar acht schoolverlaters zijn en alle leerlingen ondanks hun uitstroomprofiel gemiddeld of bovengemiddeld scoren op onze sociaal-maatschappelijke standaard. Onze ambitie is dat ondanks de didactische leerroute dat ze gemiddeld of bovengemiddeld op sociaal/emotioneel gebied uitstromen. Wij concluderen dus dat wij ons streefdoel behaald hebben.



Om stabiele resultaten te behouden op de sociaal-maatschappelijk standaard (dus alle leerlingen op gemiddeld of bovengemiddelde resultaten) hebben wij de onderstaande ontwikkelpunten:

- Inzet en borging vanuit de methode "Gelukkigoffert";
- Het volgen van alle leerlingen middels het LVS ZIEN en van daaruit het aanbod bepalen (opbrengstgericht werken);
- Samen met het Viertaal College Amsterdam (VSO cluster 2) komen tot een doorgaande leerlijn, zodat de schoolverlaters nog beter instromen.

## 5. Kwaliteitsbeleid

### 5.1 Kwaliteitszorg en kwaliteitsinstrumenten

Onze school werkt planmatig, cyclisch en systematisch aan de verbetering en borging van de kwaliteit van onderwijs en zorg. Dit doen we met behulp van een groot aantal kwaliteitsinstrumenten. Er zijn instrumenten om vooraf doelen te bepalen. Er zijn instrumenten om onderweg de kwaliteit en resultaten te bewaken. En achteraf evalueren we of we hebben bereikt wat we wilden en of er verbeteringen mogelijk zijn. Dit doen we voor de school als geheel, op groepsniveau en per leerling. De instrumenten zijn zodanig verdeeld over de vier jaren van het schoolplan dat er altijd een recente kwaliteitsanalyse plaatsvindt.

Wij maken gebruik van de volgende kwaliteitsinstrumenten:

#### Schoolplan/Strategisch instellingsplan Planvorming

Strategisch instellingsplan VierTaal	<ul style="list-style-type: none"><li>• Het strategisch instellingsplan geeft een beschrijving op VierTaalniveau en de ambities en ontwikkeldoelen voor vier jaar.</li><li>• De MR krijgt het instellingsplan ter goedkeuring voorgelegd.</li><li>• Het strategisch instellingsplan wordt vastgesteld door de directeur-bestuurder, regiodirecteuren en Raad van Toezicht.</li><li>• Het strategisch instellingsplan VierTaal vervangt het schoolplan.</li></ul>
Regio Jaarplan	<ul style="list-style-type: none"><li>• Elk jaar uit het SIP wordt nader uitgewerkt in doelen voor elke school en dienst en opgeschreven in een regio jaarplan. Eventuele nieuwe ontwikkelingen of informatie die uit evaluaties naar voren komt, worden ook verwerkt in het jaarplan.</li><li>• Het jaarplan wordt geschreven volgens een VierTaal format.</li><li>• De DMR en de directeur-bestuurder krijgen het jaarplan ter goedkeuring voorgelegd.</li><li>• Het jaarplan wordt vastgesteld door de school, DMR en bestuurder.</li></ul>
In kaart brengen leerlingenpopulatie	<ul style="list-style-type: none"><li>• Wij brengen regelmatig onze leerlingenpopulatie in beeld om te kijken of ons onderwijs nog goed is afgestemd op de leerlingen en hun onderwijs- en ondersteuningsbehoeften.</li></ul>
Groepsplannen	<ul style="list-style-type: none"><li>• Voor elke groep stellen wij jaarlijks een groepsplan op, waarmee planmatig aan het jaarprogramma gewerkt wordt. Dit wordt verder doorontwikkeld.</li></ul>
Ontwikkelingsperspectief (OPP)	<ul style="list-style-type: none"><li>• Het individueel ontwikkelingsperspectief is volop in ontwikkeling. Bij de halfjaarlijkse leerlingbespreking wordt het OPP geëvalueerd en opnieuw vastgesteld voor de volgende periode.</li></ul>

#### Voortgangsbewaking

Leerlingvolgsysteem (LOVS)	Leerlingvolgsysteem, waarmee de groepsleerkracht tweemaal per jaar een verslaglegging voor alle leerlingen maakt. Het LOVS geeft de mate van ontwikkeling van de leerling weer en wordt gebruikt voor de evaluatie, de planning en bijstellen van het ontwikkelingsperspectief.
Toetsen	De school gebruikt een jaarplanning voor de afname van CITO-toetsen. Aan de hand van de toets resultaten wordt gekeken of de streefdoelen uit het individueel

	<p>ontwikkelingsperspectief behaald zijn. Aan de hand van de analyse worden nieuwe streefdoelen vastgesteld.</p> <p>De school maakt gebruik van de methode gebonden toetsen om de ontwikkeling van de leerling te verifiëren. Aan de hand van die toetsen wordt de volgende stap in de ontwikkeling bepaald.</p> <p>Toetsen worden ook gebruikt om de effectiviteit van het eigen handelen van de leerkracht te meten en het handelen eventueel aan te passen.</p>
Evaluaties leeropbrengsten	<p>Jaarlijks evalueren wij de leerresultaten van alle leerlingen ook op groeps- en schoolniveau. Daarbij gaan we na of de resultaten in overeenstemming met onze schoolstandaarden zijn. We vergelijken onze opbrengsten ook met andere soortgelijke scholen.</p>

### **Eindonderzoeken**

Eindtoets	<p>Bij onze schoolverlaters wordt de eindtoets, Route 8 afgenomen. Dit is een adaptieve en digitale eindtoets (<a href="https://route8.nl">https://route8.nl</a>).</p>
-----------	--

### **Begeleiding na uitstroom school**

Begeleiding na uitstroom	<p>Leerlingen worden na uitstroom groep 8 van onze school nog gedurende twee jaren "gevolgd". Hiermee toetsen we de bestending zodat we er achter kunnen komen of alle informatie vanuit onze school goed is geweest en of onze verwijzing de juiste is geweest. Op deze manier controleren wij ook structureel of onze school op lange termijn de juiste schooladviezen geeft.</p> <p>De bestendigheidgegevens van de uitgestroomde leerlingen leveren wij aan bij het benchmark project van OC&amp;W</p>
--------------------------	--

### **Ontwikkeling personeel**

Klassenbezoek door IB	<p>De IB gebruikt de hulpvraag van de groepsleerkracht om te observeren in de groep; het verbeteren van het leerkrachtgedrag staat daarbij centraal; het adequate leerkrachtgedrag is de motor voor het uitvoeren van het groepsplan en individueel ontwikkelingsperspectief.</p>
Collegiale consultatie	<p>Meerdere keren per jaar kijken collega's bij elkaar aan de hand van een leervraag om van en met elkaar te leren.</p>
Voortgangsgesprekken alle medewerkers	<p>Verslaglegging: bevindingen en afspraken.</p>
Beoordelingsgesprekken alle medewerkers	<p>Verslaglegging: bevindingen en afspraken.</p>
Voortgangsgesprek regiodirecteur met bestuurder	<p>Verslaglegging: bevindingen en afspraken.</p>

### **Evaluatie en jaarafronding**

Zelfevaluatie	<p>Voorafgaand aan het schrijven van het nieuwe schoolplan voert de school een zelfevaluatie uit.</p> <p>Jaarlijks vullen we Riskchanger in, een digitaal instrument waarbij we alle onderdelen binnen de school meten. De verbeter- en ambitiepunten nemen we mee in doelen van het daaropvolgende jaarplan.</p> <p>Jaarlijks worden er audits uitgevoerd door speciaal opgeleide auditteams. De audit richt zich op een specifieke vraag van de school.</p>
---------------	---

Eindejaar evaluaties	Jaarlijks evalueren wij met het voltallige team of deelteams ons onderwijs, de afspraken daarover en de onderwijsondersteuning. Resultaten worden meegenomen in beleid voor de toekomst.
Schoolverslag	De school maakt aan de hand van het schoolplan een jaarplan, waarin de planning van het strategisch beleid staat. De school levert aan het eind van het schooljaar een verslag aan bij het bestuur, volgens een vast format, waarin verantwoording wordt afgelegd van het gerealiseerde beleid met daaruit voortvloeiend de beleidsvoornemens voor het volgend jaar.
Jaarverslag	VierTaal maakt jaarlijks na afloop van een kalenderjaar een jaarverslag (inclusief jaarrekening). Het jaarverslag wordt jaarlijks voor 1 juli door het bestuur vastgesteld, na goedkeuring door de Raad van Toezicht. Dit jaarverslag is te vinden op de website van VierTaal: <a href="http://www.VierTaal.nl">www.VierTaal.nl</a>

### Tevredenheidsmetingen en kwaliteitsonderzoeken

Zelfevaluatie en tevredenheidsonderzoek (medewerkers, ouder en leerling):	Dit is een onderzoek dat vanuit VierTaal wordt afgenomen. Aankomend jaar start VierTaal met een nieuwe manier van het meten van tevredenheid. Dit zal gaan middels panelgesprekken. In mei/juni 2017 heeft er een medewerkerstevredenheidspeiling plaatsgevonden.
Ouder tevredenheidspeiling	Dit is een onderzoek dat vanuit VierTaal wordt afgenomen. Aankomend jaar start VierTaal met een nieuwe manier van het meten van tevredenheid. Dit zal gaan middels panelgesprekken. In mei/juni 2017 heeft er een oudertevredenheidspeiling plaatsgevonden.
Leerling tevredenheidspeiling	Dit is een onderzoek dat vanuit VierTaal wordt afgenomen. Aankomend jaar start VierTaal met een nieuwe manier van het meten van tevredenheid. Dit zal gaan middels panelgesprekken. In mei/juni 2017 heeft er een leerlingtevredenheidspeiling plaatsgevonden.
Inspectie onderzoeken	Externe meting van de kwaliteit van ons onderwijs in de volle breedte. Elke vier jaar bij een voldoende beoordeling, anders vaker.
Controles leerplicht	Externe meting van de kwaliteit van ons verzuimbeleid en de uitvoering ervan.
Kwaliteitsaspecten audits vanuit VierTaal	VierTaal voert jaarlijks een audit uit op onze school, waarbij gekeken wordt naar een kwaliteitsaspect uit het VierTaal kader voor goed onderwijs. Achtereenvolgens worden wij onderzocht op Kwaliteitszorg, Onderwijsondersteuning, Onderwijsleerproces en Opbrengsten. Daarna volgt deze cyclus opnieuw.
Vensters voor Verantwoording	Dit gebruiken wij om onze school te vergelijken met andere scholen die hetzelfde onderwijs bieden, op verschillende elementen die te maken hebben met de kwaliteit van het onderwijs.

### Arbo, gezondheid en veiligheid

GGD	GGD bezoekt één maal in de vier jaar de school op afspraak om een aantal zaken op school te bekijken en doet daarbij aanbevelingen over de hygiëne en veiligheid.
-----	---

Sociaal medisch team (SMT)	Arbo-dienst, ziekmelding & begeleiding.
Risico-inventarisatie & Evaluatie (RI&E)	Een onafhankelijke externe instantie maakt jaarlijks een risico inventarisatie en evaluatie, op basis waarvan de school verbeteringen met betrekking tot de fysieke en sociale veiligheid uitvoert.

## 5.2 Uitkomsten kwaliteitsmetingen

In het schooljaar 2017-2018 heeft er een kwaliteitsmeting plaatsgevonden onder de medewerkers, ouders en leerlingen. Daarnaast is er binnen VierTaal een kwaliteits-audit uitgevoerd (interne meting op kwaliteitsaspect door bestuur en collega en tussen de directeuren onderling). Er hebben kwaliteitsgesprekken plaatsgevonden door de Raad van Toezicht van VierTaal. Tevens is de school onderzocht door de Gemeente Amsterdam met betrekking tot het schoolverzuim en vroegtijdig schoolverlaten.

### Zelfevaluatie en tevredenheidsonderzoek

Uit de tevredenheidsmeting van mei 2016 bleek het volgende:  
Opvallende uitkomst van de peiling is dat door alle respondenten aangegeven wordt dat het klimaat, de sfeer in de school goed is; "het werkklimaat binnen de school is prettig". Daarnaast wordt door alle groepen aangegeven dat er een grote tevredenheid is over de inzet van ICT en nieuwe media. De leer- en hulpmiddelen sluiten goed aan bij de belevingswereld van de leerlingen. De leerlingen zijn iets minder positief over het aantal computers en nieuwe media (iPad's) binnen de school; zij zouden meer computers en iPad's in school willen hebben. Leerkrachten geven binnen de rubriek arbeidsomstandigheden aan dat zij vinden dat bij ziekte de groepen goed opgevangen worden, dat in de taakverdeling rekening gehouden wordt met interesses en competenties en dat er voldoende aandacht is voor werkdruk. Inwerken van nieuwe collega's verdient wel meer aandacht. Alle doelgroepen zijn tevreden over de lessen en de begeleiding op school; de uitleg van de lesstof, het helpen van leerlingen om hun werkwijze te verbeteren, het stimuleren van zelfstandig werken krijgen hoge scores.

In mei/juni 2017 heeft er onder het team, ouder en leerling wederom een tevredenheidsonderzoek plaatsgevonden. Tijdens het opstellen van de schoolgids zijn deze gegevens nog niet meegenomen.

### Inspectiebezoek

De onderwijsinspectie heeft de school eind 2018 beoordeeld met 'goed'. De resultaten van de uitgevoerde kwaliteitsmetingen en de scan zijn opvraagbaar bij de directie en te vinden op de website van de school. Voor het rapport van de inspectie kunt u naar de website van OC&W [www.onderwijsinspectie.nl](http://www.onderwijsinspectie.nl). In het schooljaar 2019-2020 is de school 'excellent' geworden. De rapportage van het inspectiebezoek is terug te vinden op de website van de school.

### Panelgesprekken 2021-2022

Aankomend schooljaar start VierTaal met een nieuwe wijze van het meten van tevredenheid onder personeel, ouders en leerlingen. We worden hierin begeleid door het CPS en de meting zal plaatsvinden middels panelgesprekken. De uitkomst van deze gesprekken zal gedurende het jaar worden gedeeld met alle betrokkenen van de school en terug te lezen zijn in de schoolgids van volgend jaar.

## 5.3 Schoolontwikkeling en Nationaal Programma Onderwijs

### Terugblik beleidsdoelen 2020-2021 en vooruitblik beleidsdoelen 2021-2022

Aan het einde van elk schooljaar evalueren wij de gestelde doelen voor dat schooljaar.

De nieuwe doelen komen voort uit (nieuwe) ontwikkelingen op de school, uit kwaliteitsmetingen, zelfevaluaties en resultaatmetingen, maar ook uit de teamevaluaties naar voren gekomen ontwikkelpunten. Doelen zijn voor een groot deel gebaseerd op het strategisch instellingsplan (SIP) van stichting VierTaal 2019-2023. Het SIP vervangt het schoolplan.

De doelen zijn ondergebracht bij de strategische doelen uit het instellingsplan Viertaal, te weten;

1. Binnen VierTaal hebben we een professionele cultuur.
2. VierTaal heeft een kwaliteitsmanagement geborgd in haar organisatie.
3. Het onderwijs en de dienstverlening van VierTaal zijn toekomstbestendig en passend bij de regio's.
4. Ouders zijn meer betrokken bij de ontwikkeling van hun kind en met VierTaal.

Aan de hand van deze strategische doelen zijn de ontwikkeldoelen voor de school opgesteld. Doelen die niet onder deze doelstellingen beschreven kunnen worden staan beschreven onder de zesde categorie 'overige doelen'. Een overzicht van de evaluatie beleidsdoelen 2020-2021 en de nieuwe gestelde doelen voor schooljaar 2021-2022 lees je in ons [Jaarplan SO Amsterdam 2021-2022](#), samen met het jaarplan van de andere scholen in onze regio, namelijk de Alexander Roozendaalschool en Ambulante Dienst SO Amsterdam.

### **Nationaal Programma Onderwijs (NPO)**

Het Nationaal Programma Onderwijs (NPO) is er voor herstel en ontwikkeling van het onderwijs tijdens en na Corona. Met (tijdelijk) extra geld van de overheid kunnen scholen hun leerlingen en leerkrachten helpen om het onderwijs te verbeteren en eventuele achterstanden in te halen die zijn ontstaan door de school sluitingen in 2020 en 2021. De overheid geeft extra geld voor een periode van twee schooljaren gebaseerd op het aantal leerlingen. Verwacht wordt van elke school dat zij een schoolscan maken wat inzicht geeft in de opbrengsten en ontwikkelingen van hun leerlingen. Van daaruit maakt elke school keuzes uit bewezen effectieve interventies, beschreven in de menukaart "Interventies Funderend Onderwijs".

Wij hebben in de periode mei-juni onze opbrengsten en de ontwikkeling van de leerlingen zorgvuldig in kaart gebracht en via een vragenlijst input opgehaald bij ouders, leerlingen en collega's. De uitgebreide schoolscan en gekozen inzet van onze school van het NPO zijn te lezen via:

[Schoolanalyse en inzet NPO - Prof Burgerschool \(stichting VierTaal\) juni 2021](#)

## 6. Veiligheidsbeleid

Goed kunnen leren en werken kan alleen in een sociaal en fysiek veilige omgeving. Dit uit zich in de manier waarop wij met elkaar omgaan in en om de school. En in de toestand van het gebouw, het schoolplein en de omgeving van de school. Naast de feitelijke onveiligheid en incidenten speelt ook de beleving van veiligheid een rol: leerlingen en medewerkers moeten zich in en om school veilig kunnen voelen, de zogenoemde sociale veiligheid.

Pesten en fysiek geweld zijn factoren die een school in sociaal opzicht onveilig maken. Daarbij is het van belang om voor ogen te hebben dat bijvoorbeeld pesten ook via 'social media' plaatsvindt.

Binnen veiligheidsbeleid maken wij een onderscheid tussen sociale en fysieke veiligheid. Veel van het veiligheidsbeleid is voor alle scholen binnen VierTaal hetzelfde. Daarnaast hebben we specifiek voor onze school een aantal maatregelen ontwikkeld.

De school besteed specifieke aandacht aan zowel de fysieke als sociale veiligheid tijdens de week van de veiligheid. Voor vragen rondom de veiligheid kunt u contact opnemen met onze preventiemedewerker Aafke Scholtus via [a.scholtus@viertaal.nl](mailto:a.scholtus@viertaal.nl).

### 6.1 Sociale veiligheid

Het sociaal veiligheidsbeleid bestaat uit verschillende onderdelen:

In de waarden en normen, gedragscode en integriteitscode wordt beschreven welk gedrag binnen VierTaal wenselijk is. De kernwaarden van VierTaal zijn veiligheid en respect. Onze school spant zich sterk in om de kernwaarden veiligheid en respect zowel thuis, op straat als in de school ook werkelijk inhoud te geven. Het beleid 'agressie, geweld en seksuele intimidatie' is erop gericht om dergelijk grensoverschrijdend gedrag binnen scholen te voorkomen. Daarnaast wordt in verschillende procedures en protocollen beschreven hoe er binnen de school wordt gehandeld als er toch grensoverschrijdend gedrag plaatsvindt.

Naast deze VierTaal-brede richtlijnen hebben wij voor onze school een [schoolveiligheidsplan](#) gemaakt. Hierin komen onder andere de volgende onderwerpen aan de orde:

- School-, klassenregels en gedragscode
- Signaleren en melden (training team i.h.k.v. de meldcode)
- Pestprotocol
- Ontruimingsplan

Ook wordt er elk jaar een jaarverslag sociale veiligheid geschreven.

Naast deze VierTaal-brede richtlijnen hebben wij voor onze school een schoolveiligheidsplan gemaakt. Hierin komen de volgende onderwerpen aan de orde:

- Leerlingenraad voor de groepen 4 t/m 8.
- Iedere groep heeft een missie en hebben gezamenlijke afspraken en doelen. Deze hangen op het databord in de klas.
- Gedragsregels voor medewerkers die gekoppeld zijn aan het Integraal veiligheidsbeleid van VierTaal.
- Gedragscode ten aanzien van relaties en seksuele omgang tussen leerlingen en medewerkers (deze worden nog expliciet toegelicht)
- Wij hanteren een pestprotocol en een 'social media' protocol die mede opgesteld is door de leerlingen zelf.
- Ter versterking van het schoolklimaat en de binding met de school worden verschillende binnenschoolse en buitenschoolse activiteiten georganiseerd. Hierbij kan gedacht worden aan allerlei culturele activiteiten, sportlessen

- van Special Heroes, voor de peuters en de kleuters een bezoek aan het Kabouterpad, een bezoek van de hele school aan Artis en Social Schools.
- Ouderbetrokkenheid en participatie activiteiten, zoals theemiddagen, meekijkochtenden, podiumoptreden, lenteborrel en themaochtenden.
- Specifiek in ons onderwijsprogramma zijn de activiteiten die gekoppeld zijn aan sociale veiligheid in relatie tot de kerndoelen van de sociale integratie en burgerschap, sociaal-emotionele ontwikkeling en seksualiteit.

Relatievorming en seksualiteit horen bij het leven. Als school zijn we sinds december 2012 zelfs verplicht les te geven over seksualiteit en seksuele diversiteit. We benaderen dit onderwerp natuurlijk vanuit het individuele ontwikkelingsniveau van de leerling. Bij jongere leerlingen hebben we het bijvoorbeeld over lichaamsbesef en het verschil tussen 'zichzelf en een ander' en komt terug binnen de verschillende thema's van 'Piramide' en methode 'Goed Gedaan!'. Bij de oudere leerlingen komen lichamelijke functionele aspecten aan de orde en de sociale, emotionele en ethische aspecten van relaties en seksualiteit. Deze onderwerpen komen wederom terug in de methode 'Goed Gedaan!'. Daarnaast doet de school mee aan de 'Week van de Lentekriebels' en wordt gebruik gemaakt van de lessuggesties van de Rutgers Stichting 'Relaties & Seksualiteit'.

Wij hebben de volgende visie die betrekking heeft op de relationele en seksuele vorming: **wij willen een school zijn die leerlingen met een auditieve beperking een positieve kijk op seksualiteit geeft, weerbaarheid vergroot en waarden en normen bijbrengt, zodat zij (later) verantwoorde keuzes maken in relaties en seksualiteit.** Die verantwoorde keuzes zijn gebaseerd op:

- Veiligheid,
- Rekening houden met grenzen van de ander,
- Eigen keuze hebben in vrijheid,
- Rechten van het kind: seksuele voortplanting en keuze van een partner,
- Respect,
- Gelijkwaardigheid,
- Prettig en gewenst contact,
- Voorkomen van grensoverschrijdend gedrag.

Naast school en klassenregels hebben wij ook een gedragscode ten aanzien van relaties en seksuele omgang tussen leerlingen en medewerkers. De gedragscode is een richtlijn voor een wenselijke en professionele pedagogische beroepshouding wat betreft de omgang met leerlingen, collega's en ouders. De gedragscode kan toegepast worden om ongewenst gedrag te voorkomen (preventief) of aan te pakken (curatief). De gedragscode levert daarmee een bijdrage aan het creëren van een veilige leer- en werkklimaat op onze school.

Gedragscodes voor teamleden:

- De medewerker bevordert sociale veiligheid voor zijn/haar leerlingen.
- De medewerker is zich in alle situaties bewust van zijn/haar voorbeeldfunctie ten opzichte van leerlingen.
- De medewerker maakt geen misbruik van de afhankelijkheidsrelatie die voortvloeit uit zijn/haar functie.
- De medewerker spreekt leerlingen, ouders en collega's aan op ongewenst gedrag.
- De medewerker behandelt vertrouwelijke informatie als zodanig.
- De medewerker is bekend met en handelt naar de bestaande protocollen, gemaakte afspraken, wettelijke regelingen en klachtenprocedure.
- De medewerker zoekt geen privécontact met leerlingen.
- De medewerker raakt een leerling uitsluitend functioneel aan en houdt daarbij rekening met de grenzen van de leerling.
- De medewerker vermijdt zo mogelijk een-op-een-situaties met een leerling. Als dit toch nodig is, zorgt hij/zij ervoor dat hij/zij zichtbaar is voor anderen.



- Online contact van de medewerker met leerlingen en ouders is school-gerelateerd, zakelijk en in correct Nederlands.
- De medewerker veroorlooft zich geen intimiteiten met een leerling in geschrift, afbeelding, gebaar of aanraking.
- De medewerker maakt geen seksueel getinte, racistische of discriminerende grappen of opmerkingen.
- De medewerker zorgt ervoor dat binnen school geen seksueel getinte, racistische of discriminerende affiches, tekeningen of andere artikelen worden opgehangen die kwetsend kunnen zijn.
- De medewerker pleegt geen seksuele handelingen met leerlingen.
- De medewerker gaat geen liefdesrelatie met een leerling aan.
- De medewerker geeft duidelijk zijn/haar professionele grens aan als een leerling aandringt op intimiteit.
- De medewerker die een vermoeden heeft van een zedenmisdrijf tussen een medewerker van de school en een minderjarige leerling van school meldt dit onmiddellijk bij het bevoegd gezag conform de meldplicht voor personeel (zie [www.schoolenveiligheid.nl](http://www.schoolenveiligheid.nl)).
- De medewerker die kennis neemt van een strafbaar feit meldt dit direct bij de directie. Voor een overzicht van strafbare feiten download het informatieblad 'Aangifte doen binnen het onderwijs' (zie [www.schoolenveiligheid.nl](http://www.schoolenveiligheid.nl)).

#### Gedragcodes voor leerlingen:

- Wanneer je de klas binnenkomt, ga je rustig op je plek zitten.
- Je loopt alleen als het nodig is.
- Je blijft van elkaar af. Er wordt niet geschopt of geslagen.
- Ruzies worden uitgesproken en bij gelegd, eventueel met hulp van de leerkracht.
- Je blijft van elkaars spullen af.
- Je steekt je vinger op wanneer je iets wilt zeggen of vragen.
- Je luistert naar elkaar. Iedereen mag voor zijn of haar mening uitkomen. Je voelt je veilig in de klas.
- Je spreekt met de leerkracht af hoeveel kinderen tegelijk naar de wc mogen.
- Samen zorg je ervoor dat het netjes blijft in en om het schoolgebouw. Binnen het gebouw geldt dit zowel voor de klas als voor de toiletten en de gangen.
- Pesten is verboden. Let op elkaar en zorg er op een positieve manier voor, dat niemand wordt gepest. Je zorgt samen voor een goede sfeer.

#### Aandachtspunten voor ouders:

Wij verzoeken ouders om zich ervan bewust te zijn, dat onze school een leeromgeving is en dat het van groot belang is dat leerlingen het correcte voorbeeldgedrag zien, zowel van leerkrachten als van ouders. Wij vragen ouders om ons te ondersteunen in het hanteren van het gedragsprotocol.

Wij verwachten dat leerlingen en ouders van onze school dit protocol onderschrijven en naar deze regels handelen en daarop aangesproken kunnen worden. Wij verwachten tevens dat ouders hun klachten of problemen kenbaar maken. Bij wangedrag van ouders kan aan de ouders de toegang tot de school door de directie geweigerd worden als de veiligheid van leerlingen en/of leerkrachten in het geding is.

Sinds eind 2006 dienen de scholen invulling te geven aan: 'Bevordering van actief burgerschap en sociale integratie'. Wij hebben dit onderdeel geïntegreerd binnen ons huidige onderwijsaanbod en wij werken ernaar toe dat onze leerlingen:

- sociale gedragscodes leren door op een respectvolle manier samen te leven op school, dit is inclusief gedragscodes ten aanzien van de multimedia;
- leren om mee te doen, mee te praten en mee te beslissen (bijvoorbeeld via leerlingenraad of tijdens het debatteren tijdens de taalkring);

- vanuit een eigen identiteit deelnemen aan de samenleving (bijvoorbeeld sportdagen samen met andere doelgroep kinderen, met andere kinderen naar het theater);
- kennis verwerven van en ontmoetingen hebben met stromingen en mensen met andere overtuigingen (bijvoorbeeld periodiek naar het verzorgingscentrum Riekershof voor activiteiten met oudere mensen, naar musea zoals het Tropenmuseum);
- bewustzijn ontwikkelen van de eigen sociale omgeving.

## 6.2 Fysieke veiligheid

Om de fysieke risico's voor medewerkers en leerlingen weg te nemen, te beperken of om er op een veilige wijze mee om te gaan zijn er verschillende maatregelen genomen met betrekking tot:

- Meubilair, machines en speeltoestellen
- Elektrische apparaten en installaties
- Technische ruimtes
- Afval
- Brandveiligheid

Als er ondanks de genomen maatregelen toch een brand of andere calamiteit ontstaat, is het noodzakelijk het gebouw snel en veilig te ontruimen. Hiervoor beschikt onze school over een ontruimingsplan en ontruimingsplattegronden. Ook worden er jaarlijks ontruimingsoefeningen gehouden. Hierin heeft de bedrijfshulpverleningsorganisatie een belangrijke rol.

## 6.3 Arbobeleid

Volgens de Arbowet zijn alle scholen verplicht om de arborisico's in de school te beschrijven en te beoordelen. Dit wordt ook wel de risico-inventarisatie en -evaluatie (RI&E) genoemd. Belangrijke aandachtsgebieden in de RI&E zijn: verzuim, veiligheid & gezondheid, welzijn, bedrijfshulpverlening en agressie, geweld & seksuele intimidatie. Op basis van de RI&E maakt onze school een plan om de risico's op deze gebieden te beheersen.

## 7. Onderwijstijd

### 7.1 Schooltijden

	Schooltijden	Onderwijstijd
maandag t/m vrijdag	08.30 –14.00	5 uur en 15 minuten

Alle leerlingen hebben 15 minuten pauze (speelkwartier) in de ochtend; dit valt onder de reguliere onderwijstijd. Daarnaast hebben de leerlingen 30 minuten pauze tussen de middag, waarin zij eten en buitenspelen.

Om 08.20 uur gaan de deuren open en mogen de kinderen naar binnen. De groepsleerkracht is in de groep om de kinderen welkom te heten en een hand te geven. U bent welkom om even met uw (jongere) kind mee te lopen. Wij willen graag op tijd beginnen en verwachten dan ook dat u bij de aanvang van de lessen de klas verlaat. Wij starten om 8.30 uur met de les.

### 7.2 Invulling onderwijstijd

Het effectief benutten van de voorgeschreven onderwijstijd ziet de Professor Burgerschool als een belangrijke voorwaarde voor het leveren van onderwijskwaliteit. Gedurende acht schooljaren moet een leerling in het SO 7520 uur les krijgen (940 lesuren per jaar). Alle SO-scholen van VierTaal hebben een jaarrooster van 950 lesuren. Zo blijft er een marge over in geval van onvoorziene omstandigheden. Het weekrooster bedraagt 26,25 lesuur per week. Het gemiddeld aantal lesweken per jaar bedraagt daarmee  $950/25 = 36-37$  lesweken.

In de wet wordt aangegeven welke vakken er gegeven moeten worden. Het aantal uren is zelf in te vullen door de school. De Professor Burgerschool werkt vanuit de kerndoelen (NieuwLeren, 2020). Deze doelen zijn onderverdeeld in verschillende vakgebieden. Dit is de basis voor onze planning.

De verschillende domeinen die aangeboden worden zijn:

Leerjaar	0	1	2	3	4	5	6	7	8
Taal									
Rekenen									
Verkeer									
Burgerschap									
Natuur en Techniek									
Aardrijkskunde									
Geschiedenis									
Muziek en Beeldende vorming									
Beweging									

Engels									
Digitale geletterdheid									
Leren Leren									

Binnen elk domein zijn er kerndoelen opgesteld. Deze doelen komen allemaal aanbod binnen ons onderwijs. Dit gebeurt aan de hand de methodes voor verschillende vakken en aan de hand van andere activiteiten. Denk aan bezoeken van musea, werkstukken, spreekbeurten, debatteren etc.

De domeinen taal en rekenen omvatten meerdere onderdelen. Dit zijn:

Taal: mondeling onderwijs, schriftelijk onderwijs, taalbeschouwing waaronder strategieën en woordenschat.

Rekenen: Wiskundig inzicht en handelen, getallen en bewerkingen en meten en meetkunde.

## 7.3 Vakanties en vrije dagen

### Vakanties en feestdagen

Eerste schooldag	23 augustus 2021
Herfstvakantie	18 oktober 2021 - 22 oktober 2021
Kerstvakantie	27 december 2021 - 7 januari 2022
Voorjaarsvakantie	21 februari 2022 - 25 februari 2022
Goede vrijdag	15 april 2022
Tweede Paasdag	18 april 2022
Meivakantie (incl. Koningsdag)	25 april 2022 - 6 mei 2022
Hemelvaart	26 mei 2022
Tweede Pinksterdag	6 juni 2022
Junivakantie	7 juni 2022 - 10 juni 2022
Zomervakantie	15 juli 2022 - 16 augustus 2022

### Studiedagen en extra vrije dagen

Studiedag	1 oktober 2021
Studiedag	22 november 2021
Studiedag (Kerstvakantie)	24 december 2021
Studiedag	7 en 8 februari 2022
Studiedag	15 maart 2022
Studiedag	14 april 2022

Studiedag	25 en 27 mei 2022
-----------	-------------------

## 8. Rechten en plichten van ouders en leerlingen

### 8.1 Inbreng ouders bij het onderwijs

Een goede samenwerking met de ouders vinden wij erg belangrijk. Wij werken graag samen op basis van gelijkwaardigheid, samen verantwoordelijk zijn en verantwoordelijk zijn voor elkaar. Wij werken aan deze samenwerking vanuit de principes van ouderbetrokkenheid 3.0 (de Vries), waarbij we zoveel mogelijk samen werken op maat en gericht op het onderwijs van het kind. We voeren hiervoor startgesprekken, maken met ouders een communicatieplan op maat en starten het jaar met een nieuwjaarsreceptie waar de ontmoeting tussen ouders centraal staat.

U bent welkom bij ons op school en stellen uw bijdrage aan ons onderwijs vanuit huis of het deelnemen aan diverse activiteiten binnen de school enorm op prijs.

#### **Betrokkenheid ouders bij de ontwikkeling van hun kind**

De leerkracht houdt u op de hoogte van de ontwikkeling van uw kind. Dat gebeurt in ieder geval op een aantal vaste momenten per jaar naar aanleiding van het opstellen en evalueren van de doelen zoals die worden vastgesteld in het ontwikkelingsperspectief (OPP) van uw kind. Wij verwachten van ouders dat ze het OPP op school komen bespreken en ondertekenen.

Wij starten het schooljaar met een startgesprek, waarbij we graag nader kennis met elkaar maken, informatie uitwisselen en afstemmen wat we van elkaar mogen verwachten dit jaar. Ook maken de leerkrachten en ouders afspraken over de wijze van communiceren gedurende het schooljaar. Verder vinden er twee keer per jaar voortgangsgesprekken plaats. Deze gesprekken over de ontwikkeling van uw kind vindt de school van groot belang en is voor de ouders verplicht en ook leerlingen worden hiervoor uitgenodigd. Daarnaast zijn alle medewerkers ook altijd bereid om een afspraak voor een tussentijds gesprek te maken.

#### **Informatie bij gescheiden ouders**

Na een scheiding kunt u als ouders de verantwoordelijkheden rondom de opvoeding en verzorging van uw kind op verschillende manieren hebben geregeld. Mogelijk bent u beide met het ouderlijk gezag belast en heeft u afspraken met elkaar gemaakt over de verdeling van de zorgtaken (co-ouderschap). Maar het kan ook zo zijn dat een van u met de dagelijkse zorg voor uw kind belast is. Ook kan het voorkomen dat u niet langer allebei met het ouderlijk gezag bent belast maar dat het gezag bij een van u beide berust. Naast de wijze waarop verantwoordelijkheden zijn geregeld kan ook de wijze waarop het onderling contact plaatsvindt verschillen. Misschien onderhoudt u contact met elkaar, ook over het onderwijs van uw kind, maar het kan ook zo zijn dat u geen contact meer met elkaar heeft of er met elkaar niet in slaagt te regelen hoe u elkaar op de hoogte houdt over hoe het met uw kind op school gaat. Omdat de school in de praktijk met al deze verschillende situaties te maken heeft wordt een aantal regels gehanteerd om de informatievoorziening ten behoeve van gescheiden ouders goed te laten verlopen. Voor onze werkwijze is op de eerste plaats leidend hetgeen daarover wettelijk is vastgelegd (Burgerlijk Wetboek, boek 1 artikel 377c). Daarnaast spelen ook praktische overwegingen een rol, zoals bijvoorbeeld de beperkte hoeveelheid tijd waarin alle oudergesprekken moeten worden gevoerd. Tot slot laten wij ons, in specifieke oudersituaties waarin dat aan de orde is, leiden door eventuele rechterlijke uitspraken omtrent ouderlijk gezag en omgangsrecht.

Mocht u tijdens de schoolperiode van uw kind scheiden, dan wordt u verzocht dat aan te geven bij de leerkracht van uw kind. De school (meestal teamleider of IB-er) neemt dan het initiatief om een afspraak met u te maken (samen of ieder apart) en in overleg het contact met de school en de informatievoorziening zo goed mogelijk te regelen.

In de gevallen waarin beide ouders het gezag hebben, zal alle schriftelijke communicatie zo veel mogelijk per mail gedaan worden, waarin beide ouders in cc worden meegenomen. Van beide ouders wordt verwacht dat zij elkaar meenemen in de cc zodat iedereen op de hoogte is. Gescheiden ouders worden in principe gelijktijdig uitgenodigd voor oudergesprekken op school. Ouders geven zelf aan wanneer een gezamenlijke afspraak absoluut niet mogelijk is. De school zal, indien mogelijk, voor beide ouders een apart oudergesprek realiseren als er redelijke omstandigheden zijn die er toe leiden dat niet beide ouders tegelijk aanwezig kunnen zijn bij een oudergesprek.

### **Informatie aan derden**

Er kunnen zich verschillende situaties voordoen, waarin derden informatie over een leerling inwinnen bij de school. Dit kan zijn de leerplichtambtenaar, de schoolarts, maar ook een onderzoeksinstantie zoals de schoolbegeleidingsdienst, een ziekenhuis of een opvoedkundige instantie zoals Jeugdzorg of de Bascule. Informatie aan overheidsinstanties, voor zover wettelijk voorgeschreven, wordt altijd verstrekt. Informatie aan andere instanties of personen ten aanzien van kinderen wordt beperkt tot het strikt noodzakelijke. Daarbij zal voorop staan dat informatieverstrekking het kind niet mag schaden.

### **Oudercontacten**

Naast de OPP- en rapportbesprekingen zijn er verschillende ouderavonden. Aan het begin van het schooljaar organiseert de school in samenwerking met de deelmedezeggenschapsraad (DMR) een algemene ouderavond. Daarbij worden de financiën besproken, er worden ouders gevraagd om bij de bibliotheek of andere activiteiten te komen helpen en de ouders worden geïnformeerd over de gang van zaken op school. Daarnaast organiseert de school ouderavonden over specifieke schoolgerelateerde onderwerpen (zoals een schoolreis, veiligheidsbeleid) of een thema (medicatie, computergebruik). Verder organiseert de school open dagen en koffie-ochtenden/thee-middagen voor ouders. Op de open dag kunnen ouders en andere familie een kijkje komen nemen op de school. De koffie-ochtenden/thee-middagen zijn vooral bedoeld om op een informele manier kennis te maken met de leerkracht, onderwijsondersteuner, andere ouders en leerlingen. Elke zes weken ontvangen alle ouders een digitale nieuwsbrief via het ouderportaal van de school.

### **Ouderparticipatie**

Ouders kunnen op diverse manieren meehelpen in de school. U kunt deelnemen aan specifieke binnenschoolse of buitenschoolse activiteiten, zoals de schoolbibliotheek, verteltassen worden met ouders gemaakt, oudercafé, festiviteiten binnen de school of meegaan met een schoolreis. Verder zijn ouders zeer welkom in de ouderraad of de medezeggenschapsraad.

### **Deelmedezeggenschapsraad**

De DMR is een wettelijk verplicht beleidsorgaan dat ouders en personeel de kans geeft om mee te praten en mee te beslissen over zaken die binnen onze scholen spelen. De DMR is een vertegenwoordiging van ouders en personeel vanuit de Alexander Roozendaalschool, te weten Amsterdam, Purmerend en Almere, de Professor Burgerschool en de Ambulante Dienstverlening. Zaken die op de agenda staan zijn o.a. het schoolplan, het formatieplan, ouderbetrokkenheid, huisvesting en bijvoorbeeld personele aangelegenheden. De DMR moet er bovendien op letten dat zaken die voor de school als geheel belangrijk zijn ook openbaar worden gemaakt en besproken worden.

Ouders en medewerkers vergaderen ongeveer acht keer per jaar over primaire zaken die met de school te maken hebben, zoals de kwaliteit van het onderwijs, het school- en personeelsbeleid, besteding van geld, ouderbetrokkenheid, enz.

De DMR ziet er als volgt uit:

Deel instelling	Personeelsgeleding	Oudergeleding	Totaal
Professor Burgerschool	1	1	2
A. Roozendaalschool	3	3	6
Ambulante Dienst	1		1
Kwaliteitszetel ouder AB		1*	1
<b>Totaal</b>			<b>10</b>

\* Kwaliteitszetel ouder AB heeft geen stemrecht

### Medezeggenschapsraad

De samenstelling van de medezeggenschapsraad (MR) op bestuursniveau ziet er als volgt uit:

Deel instelling	Personeelsgeleding	Oudergeleding	Totaal
Amsterdam SO	2	2	4
Amsterdam VSO	2	2	4
Schagen	2	2	4
Den Haag	2	2	4
<b>Totaal</b>	<b>8</b>	<b>8</b>	<b>16</b>

Het bestuur van de stichting werkt samen met de directies van de verschillende scholen aan plannen om de kwaliteit van de scholen te verbeteren. In de MR wordt meegedacht, meegepraat en meebeslist over plannen op bestuursniveau.

### Mening van ouders

Wij vinden de mening van ouders over onze school erg belangrijk. Daarom wordt er in het kader van ons kwaliteitsbeleid op verschillende momenten om de mening van ouders gevraagd. Zo is er om de twee jaar een tevredenheidsmeting. Op basis van de resultaten van deze meting worden er verbeterplannen in de school in gang gezet. Ook wordt ouders bij de OPP-besprekingen gevraagd om hun ideeën over de doelen en begeleiding van hun kind.

## 8.2 De klachtenregeling

Als een leerling of ouder vindt dat het gedrag of een beslissing van medewerkers van de school of het schoolbestuur onterecht is, kan deze een klacht indienen. U kunt dit ook doen als u vindt dat er iets had moeten gebeuren en de school (of een medewerker) dit heeft nagelaten. Voor de medewerkers van de school geldt eveneens dat zij een klacht kunnen indienen over de school of het bestuur.

Natuurlijk is het verstandig om eerst uw vraag, ongerustheid of klacht met de betreffende medewerker te bespreken. Wanneer dit niet tot een oplossing leidt, kunt u een gesprek met de directie van de school aanvragen. Het is onze ervaring dat de meeste klachten door de school zelf in goed overleg met de ouders opgelost kunnen worden. Mocht dat echter niet lukken, dan kunt u een beroep doen op de klachtenregeling. Op school ligt een exemplaar van de klachtenregeling ter inzage. In het kort komt deze regeling op het volgende neer: als het gesprek met de directie niet leidt tot een oplossing, dan kunt u een klacht indienen bij het schoolbestuur (de adresgegevens van het schoolbestuur staan voorin de schoolgids) of bij de externe en onafhankelijke klachtencommissie waarbij het schoolbestuur verplicht is aangesloten.



De klacht dient binnen een jaar na de gedraging of beslissing te worden ingediend, tenzij de klachtencommissie anders beslist.

### **Geschillencommissie Passend Onderwijs**

De Geschillencommissie passend onderwijs behandelt geschillen tussen ouders en scholen/schoolbesturen over toelating, verwijdering en het ontwikkelingsperspectief. Deze landelijke geschillencommissie voor het primair onderwijs (po), voortgezet onderwijs (vo) en (voortgezet) speciaal onderwijs ((v)so) oordeelt in geschillen tussen ouders en het schoolbestuur over:

1. (de weigering van) toelating van leerlingen die extra ondersteuning nodig hebben;
2. de verwijdering van alle leerlingen;
3. de vaststelling en bijstelling van het ontwikkelingsperspectief.

De adresgegevens van de geschillencommissie zijn:

Postadres: Onderwijsgeschillen

t.a.v. de Geschillencommissie passend onderwijs

Postbus 85191

3508 AD Utrecht

e-mail: [info@onderwijsgeschillen.nl](mailto:info@onderwijsgeschillen.nl), onderwerp: Geschillencommissie passend onderwijs

website: [www.onderwijsgeschillen.nl](http://www.onderwijsgeschillen.nl)

### **Contactpersoon school**

Als u niet goed weet met wie u uw vraag, ongerustheid of klacht het beste kunt bespreken, kunt u altijd contact opnemen met de speciaal aangestelde contactpersoon van de school zelf. Dat geldt ook voor situaties waarin u in eerste instantie niet terecht kan bij de betrokken medewerker of directie van de school. De contactpersoon zal u dan adviseren met wie u uw vraag, ongerustheid of klacht het beste kunt bespreken. De contactpersoon gaat vertrouwelijk met uw informatie om en handelt zelf geen klachten af. Voor onze school kunt u terecht bij:

Aafke Scholtus, emailadres: [a.scholtus@viertaal.nl](mailto:a.scholtus@viertaal.nl)

### **Vertrouwenspersoon bestuur**

Voor klachten over discriminatie, seksuele intimidatie, geweld of agressie kunt u direct contact opnemen met de vertrouwenspersoon van VierTaal, Evelien Brouwer (06-31631611, [ebrouwer@hetabc.nl](mailto:ebrouwer@hetabc.nl)). Deze externe vertrouwenspersoon begeleidt u bij het zoeken naar mogelijkheden voor een oplossing en kan ook bemiddelen als dat nodig is.

### **Landelijke Klachtencommissie (LKC)**

De Landelijke Klachtencommissie voor openbaar en algemeen toegankelijk onderwijs is onderdeel van de organisatie Onderwijsgeschillen.

Postbus 85191

3508 AD Utrecht

Telefoon: 030-280 95 90

E-mail algemeen: [info@onderwijsgeschillen.nl](mailto:info@onderwijsgeschillen.nl)

Website: [www.onderwijsgeschillen.nl](http://www.onderwijsgeschillen.nl)

### **Vertrouwensinspecteur**

Bij de Inspectie van het Onderwijs werkt een klein team van vertrouwensinspecteurs. Ouders, leerlingen, docenten, directies en besturen kunnen de vertrouwensinspecteur benaderen wanneer zich in of rond de school problemen voordoen op het gebied van:

- Seksuele intimidatie en seksueel misbruik
- Psychisch en fysiek geweld
- Discriminatie en radicalisering

Meldingen die binnen deze bovengenoemde categorieën vallen, kunnen voorgelegd worden aan de vertrouwensinspecteur. Deze zal luisteren, informeren en zo nodig adviseren. Uw melding wordt geregistreerd in een vertrouwelijk dossier van de vertrouwensinspecteur. Zo nodig kan de vertrouwensinspecteur ook adviseren in het traject naar het indienen van een formele klacht of het doen van aangifte.

De vertrouwensinspecteur is tijdens kantooruren bereikbaar op: 0900-1113111 (lokaal tarief).

### **8.3 Aanspreekpunt bij pesten – coördinator sociale veiligheid**

Binnen onze school zetten we ons in om pesten tot een minimum te beperken. Als er toch sprake is van pesten dan kunnen leerlingen en hun ouders zich richten tot de leerkracht. Mocht dit niet tot een oplossing leiden, dan kunnen leerlingen en ouders terecht bij de coördinator sociale veiligheid van onze school:

Maxime Vos ([m.vos@viertaal.nl](mailto:m.vos@viertaal.nl))

### **8.4 De vrijwillige ouderbijdrage en sponsorbeleid**

Onze school heeft een ouderfonds. Het ouderfondsgeld wordt besteed aan allerlei zaken die in het belang van de leerlingen zijn: verschillende feesten en activiteiten, traktaties op de sportdagen, projecten, museumbezoek, excursies en de afscheidsavond voor de schoolverlaters.

De gelden van het ouderfonds worden gevormd door uw vrijwillige bijdrage. Deze bijdrage wordt pas geïnd als uw kind als leerling is ingeschreven. Het ouderfonds wordt beheerd door de ouderraad. De verantwoording voor de afrekening van een schooljaar vindt plaats op de eerste ouderavond van het nieuw schooljaar.

Het bedrag van de vrijwillige ouderbijdrage is vastgesteld op €45 en kan worden overgemaakt op rekeningnummer NL 46 INGB 0008817074 t.n.v. Schoolfonds Professor Burgerschool te Amsterdam.

### **8.5 Leerlingenvervoer**

Speciaal voor leerlingen die niet zelfstandig naar school kunnen komen, is er leerlingenvervoer beschikbaar vanuit de gemeente. Ouders zijn zelf verantwoordelijk voor het aanvragen van leerlingenvervoer. Ook als uw kind ziek is moet u dit aan leerlingenvervoer doorgeven.

Let op: om vanaf de eerste schooldag van het aankomende schooljaar van het leerlingenvervoer gebruik te kunnen maken, moet uw aanvraag tijdig bij leerlingenvervoer binnen zijn.

Het Amsterdams leerlingenvervoer wordt geregeld door het Team Leerlingenvervoer van de Dienst Maatschappelijke Ontwikkeling. U kunt de medewerkers bereiken op 020-251 8300 of via de e-mail [teamleerlingenvervoer@dmo.amsterdam.nl](mailto:teamleerlingenvervoer@dmo.amsterdam.nl)

Woont u buiten Amsterdam, dan gaat u met een brief van de school waarin een verzoek om aangepast vervoer staat vermeld, naar het gemeentehuis in uw woonplaats. Daar is ook een afdeling Leerlingenvervoer.

#### **Regeling Amsterdams leerlingenvervoer**

Speciaal voor kinderen en jongeren die niet zelfstandig naar school kunnen heeft Amsterdam de verordening 'leerlingenvervoer'.

Binnen het leerlingenvervoer zijn er drie vormen van vervoer mogelijk:

1. Openbaar Vervoer (OV-chipkaart)

Indien kinderen/jongeren binnen de verordening leerlingenvervoer vallen is openbaar vervoer het uitgangspunt. Uw kind krijgt dan een OV-chipkaart. Kan uw kind niet zelfstandig met het openbaar vervoer reizen? Dan wordt er een extra OV-chipkaart vergoed voor een begeleider.

2. Eigen Vervoer (financiële vergoeding)  
Als reizen met het openbaar vervoer niet mogelijk is, kunt u een vergoeding voor eigen vervoer krijgen. U brengt of haalt uw kind dan zelf.
3. Aangepast Vervoer ('busje')  
Soms is aangepast vervoer de enige mogelijkheid, bijvoorbeeld in geval van lichamelijke beperkingen. De kinderen/jongeren worden met een speciaal busje van huis naar school en terug gebracht.

Meer informatie kunt u vinden op

[www.dmo.amsterdam.nl/jeugd-onderwijs/leerlingenvervoer](http://www.dmo.amsterdam.nl/jeugd-onderwijs/leerlingenvervoer)

### **Contact tussen school en leerlingenvervoer**

Natuurlijk heeft de school ook contact met leerlingenvervoer. Er zijn afspraken met de vervoersbedrijven gemaakt over hoe de overdracht tussen leerlingenvervoer en de school 's ochtend en 's middags plaatsvindt. De school organiseert informatiebijeenkomsten voor de chauffeurs zodat de chauffeurs de leerlingenpopulatie van de school kennen en begrijpen. En verder vindt er structureel overleg plaats over hoe het gaat en eventuele incidenten.

## **8.6 Leerplicht, extra verlof, vrijstelling van het onderwijs en verzuimbeleid**

In Nederland zijn alle kinderen vanaf 5 jaar leerplichtig, dit betekent dat zij naar school moeten en in principe alleen in de schoolvakanties en op roostervrije dagen vrij zijn. Het is niet goed voor de leerling als hij of zij lessen verzuimt. Hoewel kinderen onder de 5 jaar niet leerplichtig zijn vinden we het zeer belangrijk dat zij de regelmaat van het naar school gaan zo snel mogelijk leren.

Op school wordt het verzuim van de leerlingen nauwkeurig in een verzuimregistratie bijgehouden. De school is verplicht om ongeoorloofd schoolverzuim door te geven aan de leerplichtambtenaar. De voorschriften en Amsterdamse afspraken hierover zijn te vinden op de website van Bureau Leerplicht Plus: [www.bureauleerplichtplus.nl](http://www.bureauleerplichtplus.nl). De leerplichtambtenaar beslist of er maatregelen genomen moeten worden om het ongeoorloofd schoolverzuim terug te dringen. Ook een extreem hoog ziekteverzuim kan leiden tot overleg met de leerplicht ambtenaar.

### **Contactgegevens leerplichtambtenaar:**

Mw. Vanessa Bisphan (Leerplichtambtenaar Amsterdam)  
Telefoon ondersteuning: 020-2538916

Wanneer ouders voor hun kind extra vrij willen, zullen zij hiervoor altijd toestemming moeten vragen aan de directie. Een aanvraagformulier voor de aanvraag van extra verlof is opvraagbaar bij de administratie of de leerkracht/mentor van uw kind. Hierin moet u duidelijk de noodzaak van de vrije dagen aantonen en eventuele bewijsstukken bij de aanvraag voegen. De directie beslist of uw verzoek gehonoreerd wordt.

Voorbeelden waarvoor extra verlof kan worden aangevraagd zijn: bijwonen huwelijk, jubilea of begrafenissen van directe verwanten of religieuze verplichtingen. Het is belangrijk om te weten dat extra vrij rond de schoolvakanties nooit wordt verleend, tenzij hiervoor bijzondere redenen zijn. Een dag eerder weg met de zomervakantie, omdat anders de boot zo vol is, de vliegtickets goedkoper zijn, de reis zo lang is e.d. vallen dus niet onder de wettelijke redenen.

Extra vakantieverlof is alleen mogelijk als een van de ouders een beroep heeft waardoor het niet mogelijk is in de schoolvakanties op vakantie te gaan. Dit geldt maar voor een zeer beperkt aantal beroepen (werkgeversverklaring inleveren).

Wegens gewichtige redenen kan voor maximaal tien dagen per schooljaar door de directie extra verlof worden toegekend. Bij meer dan tien dagen dient de leerplichtambtenaar toestemming te verlenen.

Schoolspecifieke afspraken omtrent leerplicht en het melden van verzuim:  
De school heeft een verzuimreglement waarin ieder teamlid weet hoe we met veelvuldig verzuim om gaan. Indien de aanpak vanuit school niet toereikend is wordt, afhankelijk van de mate van verzuim en de reden(en) van verzuim, het verzuim besproken in het Multidisciplinaire Overleg (MDO) in aanwezigheid van de jeugdarts. In sommige gevallen wordt ook de leerplichtambtenaar geraadpleegd.

## **8.7 Ziekmelding**

Indien uw kind ziek is of om een andere belangrijke reden de school niet kan bezoeken, verzoeken wij u dit tussen 8.15 uur en 9.00 uur door te geven aan de administratie van de school (020-3460230). Wij vragen u afspraken met de tandarts, huisarts of audiologisch centrum zoveel mogelijk buiten de schooluren te maken. U moet zelf de chauffeur van het busje inlichten, zodat deze niet voor niets voor de deur staat. Ook als uw zoon of dochter weer beter is, geeft u dit door aan de chauffeur. Uw kind wordt dan de volgende dag weer gewoon opgehaald.

Schoolverzuim:

Als uw kind zonder bericht afwezig is, nemen wij contact met de ouders op om te informeren naar de reden van afwezigheid. De school is verplicht om schoolverzuim zonder geldige reden te melden bij de leerplichtambtenaar.

## **8.8 Gronden voor vrijstelling van het onderwijs**

Voor de gronden voor vrijstelling van het onderwijs zijn wij gehouden aan artikel 46 van de WEC. Hierop zijn de voorschriften over ontheffingen omtrent het verplichte minimum aantal uren onderwijstijd en de toelatingsleeftijd van toepassing (artikel 12 en 39 WEC).

Een voorbeeld hiervan is dat wanneer een leerling onder schooltijd een therapie moet volgen, anders dan een noodzakelijke medische behandeling of therapie ter ondersteuning van het onderwijs, wij een ontheffing van onderwijstijd moeten aanvragen om op die manier toestemming te krijgen om minder uren onderwijs te geven ten gunste van de therapie-tijd.

## **8.9 Schorsing en verwijdering**

Het bevoegd gezag (i.c. het schoolbestuur) beslist over toelating, schorsing en verwijdering van leerlingen. Het bevoegd gezag verleent de directeur mandaat met betrekking tot toelating en schorsing.

Schorsing en verwijdering zijn uiterste maatregelen die alleen worden toegepast als het onderwijsleerproces ernstig wordt verstoord of wanneer de veiligheid in het geding is.

Voor alle bovenstaande maatregelen gelden, door het schoolbestuur vastgestelde, procedures/protocollen. Deze zijn op school ter inzage.

In het geval van verwijdering is de school verplicht te zoeken naar een andere school voor de leerling.

## 8.10 Verzekering

Het bestuur van de school heeft een collectieve ongevallenverzekering en wettelijke aansprakelijkheidsverzekering (WA) afgesloten. Uw kind is verzekerd op weg van en naar school, in school en bij excursies en schoolreisjes voor medische kosten ten gevolge van een ongeval. De polisvoorwaarden kunt u op school desgewenst inzien.

De school kan niet aansprakelijk worden gesteld voor de financiële gevolgen van diefstal of beschadiging van eigendommen van leerlingen of personeel van de school. Geef uw kind nooit dure spullen mee naar school! Brillen vallen niet onder de verzekering van de school. Ouders wordt aangeraden een WA-verzekering af te sluiten in geval uw kind schade toebrengt aan anderen. Let bij het afsluiten van de verzekering op eventuele uitsluitingsclausules.

## 8.11 Informatiebeveiliging en privacy

Onze VierTaal scholen/diensten verzamelen (bijzondere) persoonsgegevens van leerlingen om hen zo goed mogelijk bij het onderwijs te kunnen begeleiden. Stichting VierTaal moet zich daarbij houden aan de wet Algemene Verordening Gegevensbescherming (AVG). Deze wet is bedoeld om ervoor te zorgen dat de gegevens over personen zorgvuldig worden behandeld (geheimhoudingsplicht) en misbruik van persoonsgegevens wordt tegengegaan.

Op de website van VierTaal ([www.viertaal.nl](http://www.viertaal.nl)) kunt u lezen

- hoe wij omgaan met informatie van en over leerlingen, ouders/verzorgers
- over uw recht van inzage van het leerlingdossier van uw zoon, dochter of pupil
- hoe wij uw toestemming vragen voor het gebruik van foto's en videomateriaal
- wat u kunt doen als u ziet dat er iets misgaat met persoonsgegevens, video's of foto's
- wat Stichting VierTaal moet doen als persoonsgegevens, foto's of video's in verkeerde handen komen

Voor Stichting VierTaal is een Functionaris Gegevensbescherming aangesteld: Lindy Leevendig, zij is te bereiken via e-mail: [ibp@viertaal.nl](mailto:ibp@viertaal.nl). Meer informatie is terug te vinden op [www.viertaal.nl](http://www.viertaal.nl).

## 8.12 Foto's en video opnamen

Op onze school laten wij u met foto's en video's zien waar uw kind mee bezig is. Tijdens verschillende gelegenheden maken wij foto's en opnames, bijvoorbeeld tijdens activiteiten, schoolreisjes en lessen. Ook uw zoon/dochter kan op deze foto's of video's te zien zijn.

Natuurlijk gaan we zorgvuldig om met foto's en video's. Wij plaatsen geen foto's of video's waardoor leerlingen schade kunnen ondervinden en er worden geen namen van leerlingen toegevoegd.

Wij vinden het belangrijk en zijn dit ook verplicht in het kader van de wet op privacy om uw toestemming te vragen voor het extern gebruik van foto's en video's van uw zoon/dochter. Vanaf dit schooljaar vragen wij u dan ook ieder schooljaar een formulier in te vullen, waarop u aangeeft waarvoor u wel en waarvoor u geen toestemming geeft. Uw toestemming geldt alleen voor foto's en video's die door ons, of in onze opdracht worden gemaakt.

Wilt u uw toestemming samen met uw zoon/dochter bespreken? We merken dat oudere leerlingen soms zelf een keuze willen maken om foto's te gebruiken. Als u uw keuze thuis bespreekt, dan weet de leerling zelf waarom het gebruik van foto's en video's wel of niet mag.

Het kan voorkomen dat andere ouders foto's willen maken tijdens schoolactiviteiten. De school moet hier van tevoren toestemming voor geven. Wij gaan ervan uit dat ook de ouders terughoudend zijn bij het plaatsen van foto's en video's op het internet. U mag natuurlijk altijd terugkomen op de door u gegeven toestemming. Ook mag u op een later moment alsnog toestemming geven.

### **8.13 Meldcode Huiselijk Geweld en Kindermishandeling**

Vanaf 1 juli 2013 is elke organisatie, die werkt met ouders en kinderen, verplicht om bij zorg de Meldcode Huiselijk Geweld en Kindermishandeling toe te passen. Als wij op school een vermoeden hebben dat een leerling mogelijk slachtoffer is van huiselijk geweld en/of kindermishandeling, dan handelen wij conform de Meldcode huiselijk geweld en kindermishandeling van VierTaal.

#### **Wat is de meldcode?**

De meldcode is een stappenplan van vijf stappen, waarin wordt aangegeven hoe een professional moet handelen bij vermoedens van Huiselijk Geweld en/of Kindermishandeling. De vijf stappen zijn:

- Stap 1: Het in kaart brengen van signalen
- Stap 2: Advies vragen
- Stap 3: Gesprek met de ouder
- Stap 4: Wegen van de ernst van de zorg
- Stap 5: Begeleiden naar hulp, of melden bij het AMK of het SHG

De meldcode is vooral bedoeld om de ouder op de hoogte te stellen, en te houden van de zorg die aanwezig is. De voorkeur gaat er altijd naar uit om de ouder in een zo vroeg mogelijk stadium te motiveren in het accepteren van hulp. Lukt dit niet, dan wordt in stap 5 een beslissing genomen om wel of niet te melden bij het Advies en Meldpunt Kindermishandeling (AMK) of Steunpunt Huiselijk Geweld (SHG).

#### **Aandachtsfunctionaris**

Iedere organisatie die werkt met ouders en kinderen dient naast de meldcode te beschikken over een deskundig persoon op het gebied van huiselijk geweld/kindermishandeling. Binnen alle VierTaal scholen zijn een of meerdere aandachtsfunctionarissen benoemd.

De aandachtsfunctionaris van onze school is:  
Annemieke Dekkers ([a.dekkers@viertaal.nl](mailto:a.dekkers@viertaal.nl))

## 9. Praktische zaken

### 9.1 Overzicht groepen en leraren/ondersteuners/overig personeel

#### Personeel Professor Burgerschool schooljaar 2020-2021

Arnhem van, Minka	-	groepsleerkracht
Bechaine, Dounia	-	onderwijsondersteuner A
Beusen, Aggie	-	maatschappelijk deskundige
Boekel, Lisa	-	logopedist
Dekkers, Annemieke	-	Intern Begeleider
Elferen van, Hennie	-	onderwijsondersteuner A
Elst, Lisette	-	groepsleerkracht
Hilhorst, Marije	-	logopedist
Hordijk, Rianne	-	groepsleerkracht
Hulsebos, Richard	-	Innovatie coördinator
Kos, Inge	-	groepsleerkracht en innovatie coach
Laan, Viola	-	teamleider / plaatsvervangend directeur
Liefting, Nadine	-	groepsleerkracht
Moraal, Saskia	-	groepsleerkracht
Nelissen, Lidwien	-	onderwijsondersteuner A
Pruton, Katy	-	onderwijsondersteuner A
Rotteveel, Annemarie	-	onderwijsondersteuner A
Scholtus, Aafke	-	management ondersteuner
Smits, Daphne	-	groepsleerkracht
Stive, Lisette	-	groepsleerkracht
Stoops, Fred	-	conciërge
Rigter, Lieke	-	regiodirecteur
Uysal, Hilal	-	onderwijsondersteuner A
Vermoten, Natalie	-	financiële administratie
Vos, Maxime	-	gedragskundige / zorgcoördinator
Roel Wagemaker	-	vakleerkracht gymnastiek
Westra, Freya	-	logopedist
Wieman, Tanya	-	groepsleerkracht
Groen, Sanne	-	beeldende vorming docent
Vacature	-	muziekdocent
Sluijter, Sandra	-	kinderfysiotherapeut

#### Veiligheidsfunctionarissen

Binnen onze school zijn de volgende medewerkers betrokken bij het veilig maken en houden van de school:

Functionaris	Naam
Preventiemedewerker fysieke veiligheid	Aafke Scholtus
Contactpersonen klachtenregeling	Zorgcoördinator
Aandachtsfunctionaris kindermishandeling	Annemieke Dekkers
BHV-ers	Aafke Scholtus, Viola Laan, Fred Stoops, Nadine Liefting

### 9.2 Schoolreizen

#### Uitstapje

Regelmatig trekken de leerkrachten er met de groep op uit. Deze uitstapjes zijn onderdeel van het lesprogramma en sluiten meestal aan bij de thema's. Het kan voorkomen dat er voor een uitstapje een buskaart aan u wordt gevraagd. Er is een

protocol voor uitstapjes. U ontvangt een toestemmingsbrief en een lijst met geplande uitstapjes van de groepsleerkracht van uw kind.

### **Schoolreisje**

Eén keer per jaar, meestal meteen aan het begin van het nieuwe schooljaar, gaat de hele school met bussen een dagje naar Artis.

Eén maal per jaar gaan wij op schoolreis. Een dagje naar Artis betaalt de school. De schoolreis wordt betaald uit het schoolfonds.

### **Schoolkamp**

Eén keer per twee schooljaren wordt bekeken of het schoolkamp haalbaar en betaalbaar is. Als het schoolkamp doorgaat is het voor alle leerlingen vanaf de groep 4. Het schoolkamp wordt gezien als behorend bij het lesprogramma en is niet 'vrijblijvend'. Iedere keer weer blijkt het een goede manier om leerlingen onderling en leerkrachten en leerlingen beter met elkaar kennis te laten maken. Daarnaast zijn de belevenissen en ervaringen van het schoolkamp belangrijk lesmateriaal voor het onderwijs in de klas. Als een schoolkamp geregeld wordt krijgt u tijdig bericht. Hieraan zijn voor de ouders extra kosten van € 75 - € 85 verbonden.

## **9.3 Schooltuinen**

Per schooljaar wordt er gekeken welke groep(en) gaat(n). In het voorjaar wordt begonnen met de lessen op de schooltuinen. De lessen lopen van voorjaar tot herfst. Er worden theorie- en praktijklessen gegeven. De theorielessen worden gegeven als voorbereiding en ter afsluiting. De praktijklessen worden buiten gegeven. Voordat de schooltuinen beginnen ondertekenen de ouders een contract dat ze de kosten voor een schooltuin voor hun kind willen betalen.

## **9.4 Gym**

Onze leerlingen hebben volgens de onderwijstijd allemaal twee maal per week, op dinsdag en vrijdag, gymnastiekles van een vakleerkracht.

De ouders worden aan het begin van het schooljaar verzocht hun kind een gymtas met een handdoek, gymkleden en gym schoenen mee te geven.

## **9.5 Eten en drinken**

### Ochtend: fruit

Op elke schooldag in de ochtend eten wij met de leerlingen fruit voor de ochtendpauze. Het is lekker en gezond. En we genieten even rustig samen van een hapje en wat drinken. Zij ontdekken nieuwe smaken, leren meer over waar ons eten vandaan komt en krijgen vezels, vitamines en mineralen binnen. Naast fruit kan natuurlijk ook een stukje groente meegegeven worden.

### Middag: brood

Elke middag lunchen we samen met de leerlingen. Wij vragen de ouders om brood te smeren om tussen de middag te eten. Graag maken wij u erop attent dat afwisseling in de zin van beleg of bruin brood het eten leuk en lekker maakt. Variatie is goed voor de smaakontwikkeling van uw kind.

### Namiddag: brood

In de namiddag eten de leerlingen die nog trek hebben een tweede broodje. Een rijstwafel of ontbijtkoek is ook goed. Zij krijgen daarbij een beker water te drinken.

### Drinken

Wij verzoeken ouders om maximaal een pakje drinken mee te geven. In de namiddag krijgen de leerlingen een beker water. Op school is het niet toegestaan frisdrank en andere calorierijke/ energierijke drankjes te drinken.



### Schooluitjes:

Er zijn heldere regels over het eten tijdens uitjes. Wij houden ook tijdens uitjes de structuur aan die wij op een schooldag bieden. Graag willen wij dat u geen tussendoortjes meegeeft. De school zal hier namelijk zelf voor zorgen. Wij zullen kijken naar een gezond tussendoortje als een koekje of een waterijsje. Daarnaast is het aan te raden uw kind tijdens een uitje een hervulbare flesje of beker mee te laten nemen, zodat ze gewoon water kunnen drinken als zij dorst hebben.

### Traktaties:

Een verjaardag is voor kinderen vaak compleet als er getrakteerd mag worden. Hieronder een aantal richtlijnen om uw kind verantwoord te laten trakteren.

1. Zorg dat de traktatie niet te groot of te veel is. Grote hoeveelheden traktaties zijn ongewenst omdat de traktaties dan vaak te veel suiker, zout en/of vet bevatten. Bovendien remmen grote hoeveelheden ook de eetlust voor de latere maaltijd. Een traktatie is een extraatje, één traktatie is voldoende per leerling.
2. Kies bij voorkeur een gezonde traktatie. Een gezonde traktatie is een traktatie waar niet te veel vet en suiker in zit. Een goede hoeveelheid calorieën voor een traktatie is circa 100 kcal.
3. Geef de leerkrachten dezelfde traktatie als de leerlingen, maak voor hen geen uitzondering.

### Ramadan

Meestal komt het voor dat de Ramadan tijdens de reguliere schoolweken valt. Op school zien we dat kinderen al dan niet in overleg met hun ouders deel willen nemen aan deze vastenmaand. In de hogere groepen wordt hier veel over gesproken en is het soms niet duidelijk of kinderen met hun ouders afspraken hebben gemaakt over het wel of niet eten/drinken in deze tijd.

Als uw kind deelneemt aan de Ramadan en u daar afspraken over hebt gemaakt, willen wij dit graag (schriftelijk) van u weten. Wij kunnen dan waar nodig rekening houden met deelname aan bepaalde activiteiten van het onderwijs.

Ons onderwijsaanbod is niet afgestemd op de verminderde aandacht en merkbare vermoeidheid van de kinderen. Leerlingen zijn snel geïrriteerd en kunnen zich slecht concentreren, waardoor zij ook minder goed tot leren komen. Wij vragen u om goed met uw kinderen te praten over deze periode en ook na te denken over hoe uw kind zich kan voelen op school tijdens deze periode van minder slaap en andere energieverdeling. De school respecteert de keus, maar wil aangeven dat het functioneren van jonge leerlingen die volledig deelnemen aan de Ramadan veel invloed heeft op het goed kunnen volgen van het onderwijs.

## **9.6 Medicatie**

Bij de inschrijving kunnen ouders op het aanmeldingsformulier aangeven of hun zoon/dochter medicijnen gebruikt. Deze gegevens worden in ParnasSys geregistreerd. Als er speciale aanpak voor een leerling nodig is kunt u contact opnemen met de zorgcoördinator van de school.

## **9.7 Communicatie met ouder(s)/verzorger(s)**

Op school communiceren wij met ouders op afstand met Social Schools. Dit is een veilige en gebruiksvriendelijke portaal. Leerkrachten delen hier foto's en teksten van verschillende activiteiten in de klas. Ouders kunnen hier ook op reageren. Het bekijken van de berichten kan via de website of via de app. Op deze manier proberen wij ouders een goed beeld te geven van wat wij doen op school.

Verder zijn wij bereikbaar via email of het telefoonnummer van school. Uiteraard kan er ook altijd een afspraak gemaakt worden.

## 9.8 Vervanging bij ziekte

Bij ziekte van een medewerker wordt altijd gezocht naar geschikte vervanging. Omdat het helaas voorkomt dat er geen vervanging is, zoekt de school naar interne oplossingen, zoals bijvoorbeeld het verdelen van de groep. In uiterste nood zijn ook wij soms genoodzaakt een groep vrij te geven. Bij langdurige afwezigheid van therapeuten worden zij vervangen. Bij kortdurende afwezigheid proberen wij het intern op te lossen. Bij afwezigheid langer dan één week worden de ouders/verzorgers op de hoogte gehouden.

## 9.9 Privacy en dossiers

Een groot aantal medewerkers is nauw betrokken bij de ontwikkeling van en zorg voor uw kind. Dit betekent echter niet dat iedereen alle gegevens in zijn/ haar bezit heeft. De bescherming van privacy-gevoelige gegevens is aan regels gebonden:

- de medische dossiers vallen onder het beheer van de schoolarts.
- psychologische onderzoeken vallen onder het beheer van de gedragswetenschapper.
- verslaggeving wordt direct in ons leerlingvolgsysteem genoteerd, op papier gezet of digitaal vastgelegd in een beveiligde omgeving en daarna overgebracht naar het leerlingvolgsysteem. Ouders hebben uiteraard het recht deze gegevens in te zien.
- de schooldossiers (al dan niet digitaal) worden drie jaar nadat de leerling de school verlaat, vernietigd.
- het beschikbaar stellen van dossiergegevens aan derden kan alleen plaatsvinden na toestemming van ouders of wettelijk vertegenwoordigers.
- de school kan pas na toestemming van ouders overgaan tot het opvragen van dossiergegevens bij derden.

## 9.10 Protocol datalekken

Onze school verwerkt persoonsgegevens en is op grond van de Wet bescherming persoonsgegevens (Wbp) verplicht om een ernstig datalek direct te melden aan de Autoriteit Persoonsgegevens. VierTaal heeft een meldprotocol met betrekking tot datalekken.

VierTaal heeft een meldprotocol met betrekking tot datalekken. U vindt gegevens hierover op de [website](#) van VierTaal.

## 9.11 Wijziging adres, telefoonnummer en mailadres

Ouders dienen bij verhuizing of wijziging van hun (mobiel) telefoonnummer en e-mailadres, dit zo snel mogelijk door te geven aan de administratie van de school. Het is erg belangrijk dat wij ouders altijd kunnen bereiken als dit nodig is. Aan het begin van ieder schooljaar worden deze gegevens aan de ouders gevraagd om te voorkomen dat gegevens verouderd zijn.

# 10. Bijlagen

## 10.1 Nuttige adressen

### **Landelijke Vereniging voor ontwikkelings-, gedrags- en leerproblemen (BALANS)**

[www.balansdigitaal.nl](http://www.balansdigitaal.nl)

### **Inspectie van het Onderwijs**

Als u een vraag hebt over de taken of werkwijze van de Inspectie van het Onderwijs of over de kwaliteit van het onderwijs, dan kunt u die stellen aan Informatie Rijksoverheid via telefoonnummer 1400 (bereikbaar op werkdagen tussen 8.00 en 20.00 uur).

Ook kunt u kijken op de website van de Inspectie van het Onderwijs [www.onderwijsinspectie.nl](http://www.onderwijsinspectie.nl) bij de veel gestelde vragen.

### **Nederlandse Vereniging voor Slechthorenden (NVVS)**

[info@nvvs.nl](mailto:info@nvvs.nl)

[www.nvvs.nl](http://www.nvvs.nl)

### **Nederlandse Stichting voor het Dove en Slechthorende kind (NSDSK)**

[nsdsk@nsdsk.nl](mailto:nsdsk@nsdsk.nl)

[www.nsdsk.nl](http://www.nsdsk.nl)

### **Nederlandse federatie van Ouders van Slechthorende kinderen en kinderen met**

#### **Spraaktaalmoeijkheden (FOSS)**

[foss@hetnet.nl](mailto:foss@hetnet.nl)

[www.foss.nvvs.nl](http://www.foss.nvvs.nl)

### **Nederlandse Federatie van Ouders van Dove Kinderen (FODOK)**

[info@fodok.nl](mailto:info@fodok.nl)

[www.fodok.nl](http://www.fodok.nl)

### **SH-jong**

[info@shjong.nl](mailto:info@shjong.nl)

[www.shjong.nl](http://www.shjong.nl)

Twitter: [shjong tweets](#)

### **Belangenvereniging voor instellingen en scholen Cluster 2 (SIMEA)**

[www.simea.nl](http://www.simea.nl)

## **10.2 Verklarende woordenlijst**

AB	Ambulante begeleiding
AVI	Analyse van individualiseringsvormen
BaO	Basisonderwijs
BHV	Bedrijfshulpverleners
CITO	Centraal instituut voor toetsontwikkeling
CvB	Commissie van Begeleiding
CvO	Commissie van Onderzoek
GMR	Gemeenschappelijke Medezeggenschapsraad
HAVO	Hoger algemeen voortgezet onderwijs
IB	Interne begeleiding
LG	Lichamelijk Gehandicapten
LZK	Langdurig zieke kinderen
MDGO	Middelbaar dienstverlenend en gezondheidsonderwijs
MDO	Multidisciplinaire Overleg
MG	Meervoudig Gehandicapten
MLK	Moeilijk lerende kinderen
MR	Medezeggenschapsraad
MZM	Minima zonder marge
NIBUD	Nederlands instituut voor budget voorlichting
OGW	Opbrengstgericht Werken
OPP	Ontwikkelingsperspectief Plan
OR	Ouderraad
PABO	Pedagogische academie basis onderwijs

PVA	Plan van aanpak
REC (io)	Regionaal expertisecentrum (in oprichting)
RIAGG	Regionale instelling voor ambulante gezondheidszorg
SBaO	Speciaal Basisonderwijs
SO	Speciaal Onderwijs
VBO	Vorbereidend beroepsonderwijs
VMBO-lwo	Voortgezet middelbaar beroepsonderwijs- leerweg ondersteuning
PRO	Praktijkonderwijs
VMBO-BB	Voortgezet Middelbaar Beroepsonderwijs - Basisberoep
VMBO-KB	Voortgezet Middelbaar Beroepsonderwijs - Kaderberoep
VMBO-T	Voortgezet Middelbaar Beroepsonderwijs- Theoretische leerweg
VSO	Voortgezet speciaal onderwijs
VWO	Vorbereidend wetenschappelijk onderwijs
WA	Wettelijke aansprakelijkheid
ZMLK	Zeer Moeilijk Lerende Kinderen

### 10.3 Vaststellingsformulier schoolgids

<b>Vaststelling Schoolgids</b>		<b>VierTaal</b> 	
Naam school:		Professor Burgerschool	
Schooljaar:		2021-2022	
Regiodirecteur:		Bestuurder:	DMR (instemming oudergeleding):
Datum: 25-05-2021		Datum: 2-6-2021	Datum: 01-06-2021
Naam: Lieke Rigter		Naam: Natasja Kroon	Naam: Osama Debana
Handtekening: 		Handtekening: 	Handtekening: 